

SPR 40 KASUTUSJUHEND

Tehnika 10
50104 Tartu
Estonia
+372 738 0594
+372 501 8519
www.spraytec.ee
info@spraytec.ee

Läbivoolumikser SPR 40 on mõeldud maksimaalselt 3 – 4 mm terasuurusega krohvisegu segamiseks. Mikserit saab kasutada materjaliga, mida pole vaja topelt segada. Seadet saab paigaldada krohvipritsidele SPR 50 ja SPR 75 või eraldi raamile.

Mikseri tööks on vajalik ühendus veesüsteemiga (minimaalne rõhk 3 bar). Seadmel olev veearmatuur võimaldab hoida ühtlast veerõhku ja seadistada vee kogust vastavalt vajadusele.

Konteineri peal olev lõikeserv segukottide purustamiseks. Mikseri segistitorus toimub krohvi segamine. Valmissegatud segu valgub krohvipumba konteinerisse. Läbivoolumikseril SPR 40 on puhastamiseks kergesti demonteeritav.

Tehnilised andmed

Mootor	4 kW
Toitepinge	380 V, 3 faasi
Liinikaitse	25 A
Jõudlus	40 l/min
Kiirus	270 p/min
Veeühendus	Voolik ID 16, rõhk min 3 bar
Laadimiskõrgus	1,15 m
Mõõdud	2200 x 970 x 1250 mm
Kaal	150 kg

1. Ohutusnõuded

- 1.1. Seadmega võib töötada ainult vastava väljaõppe saanud ja antud kasutusjuhendiga tutvunud töötajad.
- 1.2. Töö ajal ei või seadme juures viibida kõrvalisi isikuid.
- 1.3. Keelatud on töötada ilma konteineri kaitseta.
- 1.4. Kasuta korrektseid elektri kaableid, kontrolli regulaarselt elektrisüsteemi korrasolekut.
- 1.5. Ühenda seade alati lahti elektrivõrgust enne seadme puhastamist ja hooldustööde tegemist.
- 1.6. Mikseri segu väljundava puhastamiseks seiska mikser ja eemalda vooluvõrgust.

2. Seadme ettevalmistus tööks ja käivitamine

- 2.1. Paiguta seade horisontaalsele ja tasasele pinnale. Leia mikserile kõige mugavam ja otstarbekam asend krohvipritsi suhtes. Mikseri väljundava peab jääma krohvipritsi konteineri keskmise kohale.
- 2.2. Eemalda rattad. Keera lahti rataste teljetorul olevad liblikpeaga poldid, tõstes seadme tagumist otsa, tõmba rattad koos teljega teljetorust välja.
- 2.3. Ühenda seadme ühendusega (pos. 1 joonis 3) veevoolik, soovitatav siseläbimõõt 16mm. Veesüsteem peab võimaldama piisavat veekogust ja rõhku (3 bar).
- 2.4. Ühenda seadme kilbi pistikusse (pos. 2 joonis 2) toitekaabel.
- 2.5. Kontrolli mikserivõlli õiget pöörlemissuunda. Kui seisad seadme taga (reduktormootori pool), peab võll pöörlema vastupäeva. Vajutades elektrikilbi rohelisele nupule MOTOR ON (pos. 5 joonis 2) seade käivitub. Punasele nupule MOTOR OFF (pos. 5 joonis 2) vajutades mootor seiskub. Võlli pöörlemissuuna muutmiseks peata seade. Eemalda toitekaabel elektrikilbi seinapistikust (pos. 2 joonis 2). Elektrikilbi seinapistik on reverseeritav. Kasutades kruvikeerajat muuda vajadusel faaside järjekorda, muutub mikserivõlli pöörlemise suund.
- 2.6. Kontrolli veesüsteemi korrasolekut. Esmalt keera kõik kraanid suletud asendisse. Võta lahti mikseritorru mineva lühikese vooliku üks ots (pos. 25 joonis 1). Ava veesüsteemi sisendkraan (pos. 6 joonis 3) ja ava veidi veekogust reguleeriv kiilventiil (pos. 11 joonis 3). Ühenda elektri kaabel seadmega. Vajutades rohelisele VEEKLAPP nupule (pos. 3 joonis 2), peab veesüsteemi väljundist tulema vett. Töö käigus avaneb vee etteanne automaatselt reduktormootori käivitamisel. Vee kogust saab reguleerida kiilventiiliga (pos. 11 joonis 3).
- 2.7. Ühenda lühike veevoolik mikseritoruga (pos. 24, pos. 25 joonis 1). Keera veekogust reguleeriv kiilventiil (pos. 11 joonis 3) maksimaalselt lahti.
- 2.8. Tõsta segukott mikseri kaitsevõre katile ja purusta lõikuriga. Tühjenda konteinerisse 4-5 kotti.
- 2.9. Käivita seade, vajutades kilbi rohelisele nupule MOTOR ON (pos. 5 joonis 2).
- 2.10. Mõne hetke pärast hakkab segu segistitorust väljuma. Reguleeri segu viskoossust veekogust reguleeriva kiilventiiliga.
- 2.11. Laadi konteinerisse kuisegu regulaarselt.
- 2.12. Seadme peatamiseks vajuta nupule MOTOR OFF (pos. 5 joonis 2). Avariilise seiskamise korral vajuta nuppu

AVARII STOPP (pos. 4 joonis 2). AVARII STOP väljalülitamiseks pööra nuppu veidi päripäeva.

2.13. Töö lõppedes puhast seade koheselt.

3. Seadme puhastamine

3.1. Ühenda seade lahti vooluvõrgust.

3.2. Keera lahti mikseritoru otsaplaadi mutrid (pos. 4 joonis 1) ja eemalda otsaplaat (pos.20 joonis 1).

3.3. Eemalda konteineri kaitsevõre (pos. 16 kjoonis 1).

3.4. Eemalda mikseri võlli kaabitsa splindid ja eemalda kaabits (pos.19 joonis 1).

3.5. Tõmba mikserivõll (pos. 14 joonis 1) seadmest välja.

3.6. Keera lahti mikseritoru kinnitusmutrid ja eemalda mikseritoru (pos. 13 joonis 1).

3.7. Ava reductormootori ääriku lukusti (pos. 7 joonis 1) ja keera reductormootor kõrvale. Puhasta konteineripõhi kuivsegust.

3.8. Mikserivõlli ja mikseritoru puhastamiseks kasuta survevett ja harja.

3.9. Peale detailide pesemist koosta seade. Esmalt pööra reductormootor oma tööasendisse ja lukusta.

Seejärel paigalda mikseritoru (pos. 13 joonis 1), mikserivõll (pos. 14 joonis 1) ja otsaplaat (pos.20 joonis 1). Veendu, et kinnitusmutrid (pos. 4 joonis 1) on kindlalt pingutatud.

Paigalda kaabits (pos.19 joonis 1) ja konteineri kaitsevõre (pos. 16 kjoonis 1).

3.10. Kata kuivaine konteiner, et vältida vee sattumist konteinerisse.

3.11. Puhasta ka elektriseadmed ja veesüsteem väliselt.

3.12. Külmutisohu korral tuleb seadme veesüsteem tühjendada veest. Selleks ava väljalaskekraanid (pos 3, 6, 10 joonis 3).

4. Hooldamine

4.1. Igapäevaselt puhasta seadet korralikult, määri keermeid veekindla määrdega.

4.2. Redukti vedava võlli tihendikorpusesse (pos. 3 joonis 1) tuleb suruda määrdepritsiga määreret.

4.3. Kontrolli regulaarselt elektrisüsteemi korrasolekut.

4.5 Puhasta rattavõllide toru avad ja rattavõllid.

5. Soovitused

5.1. Veekoguse reguleerimist alusta alati suuremast kogusest.

5.2. Segu viskoossuse muutus võtab veidi aega.

5.3. Kui seadmed on välitingimustes, kata vihma korral konteiner kattega.

5.4. Seadme korralik puhastamine pikendab seadme kasutusaega.

5.5 Rikete kõrvaldamiseks kontakteeru valmistajaga.

9. Garanti

Tootja annab 1 (ühe) aastase garanti alates müügi kuupäevast.

Garanti alla kuuluvad valmistamisvigadest tekkinud rikked.

Garanti alla ei kuulu:

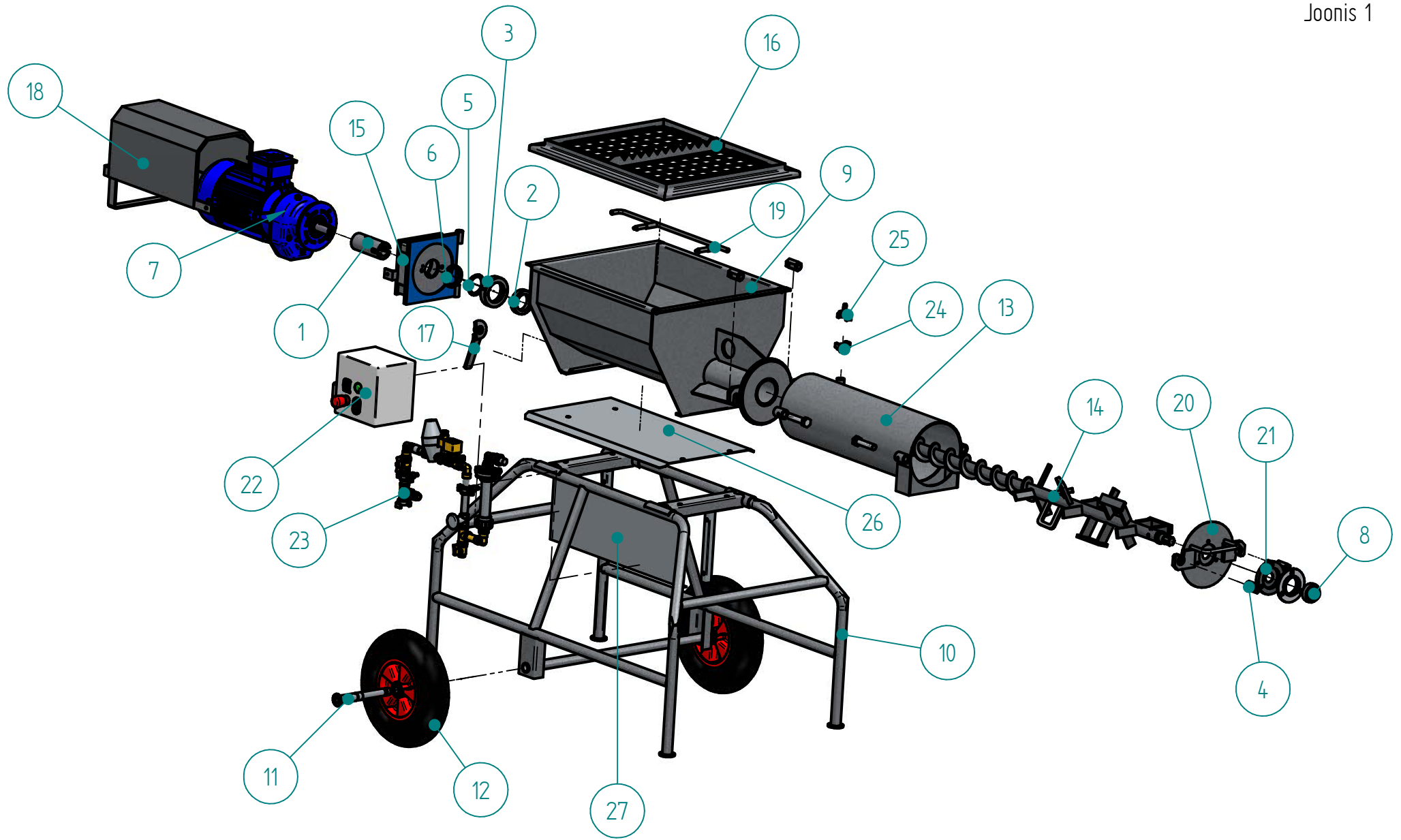
- töötamisel abrasiivselt kuluvad detailid (mikseri võll, kaabits);
- mehhaanilised purustused;
- rikked, mis tekivad puhastamata seadme korral;
- vigastused, mis tekkisid konteinerisse sattunud esemete tõttu;
- külmakahjustused;
- jt. rikked, mis on tekkinud antud juhendi nõuete eiramisest kasutaja poolt.

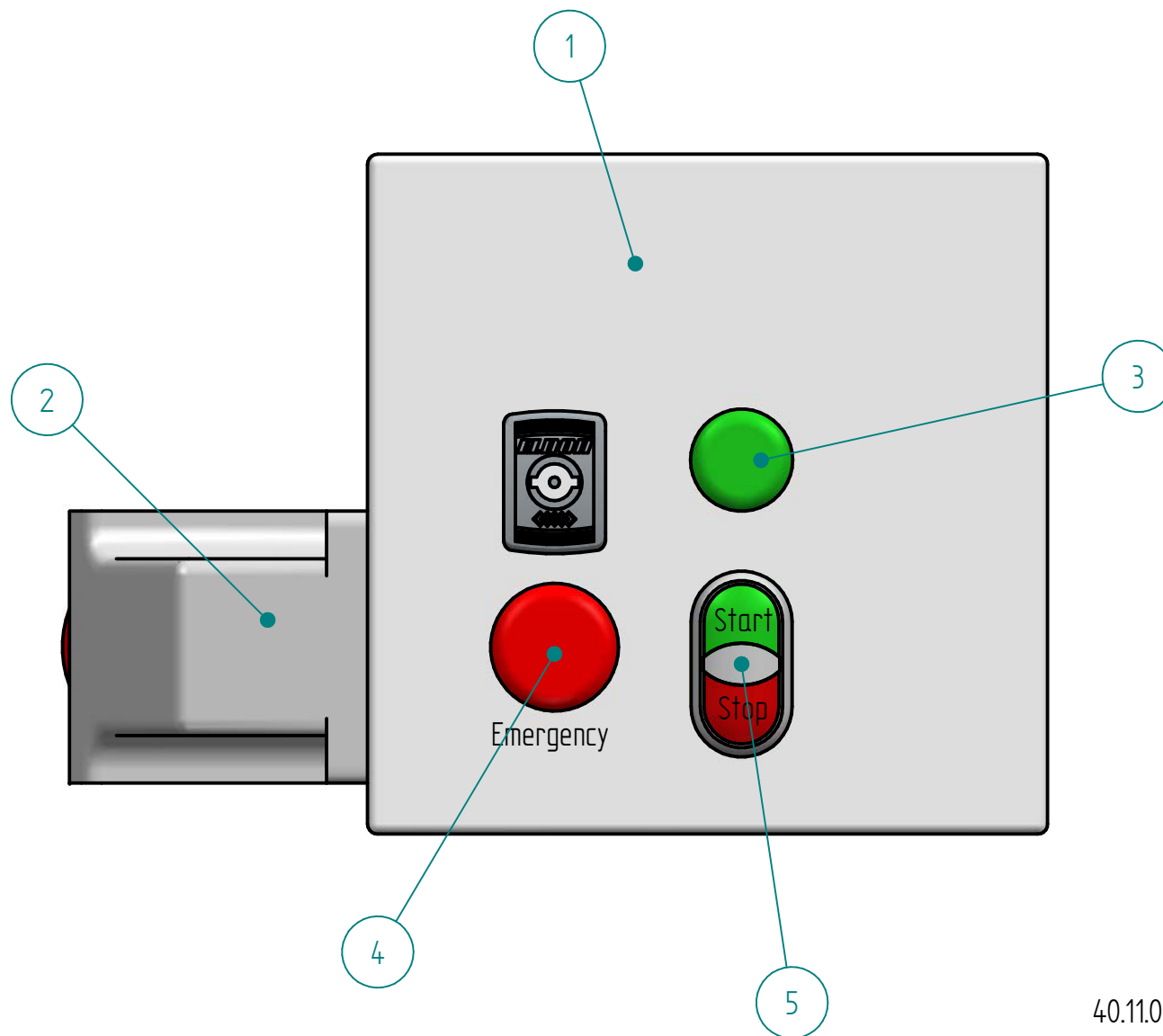
Seadme seerianumber:

Müügi kuupäev:

Läbivoolumikser SPR 40

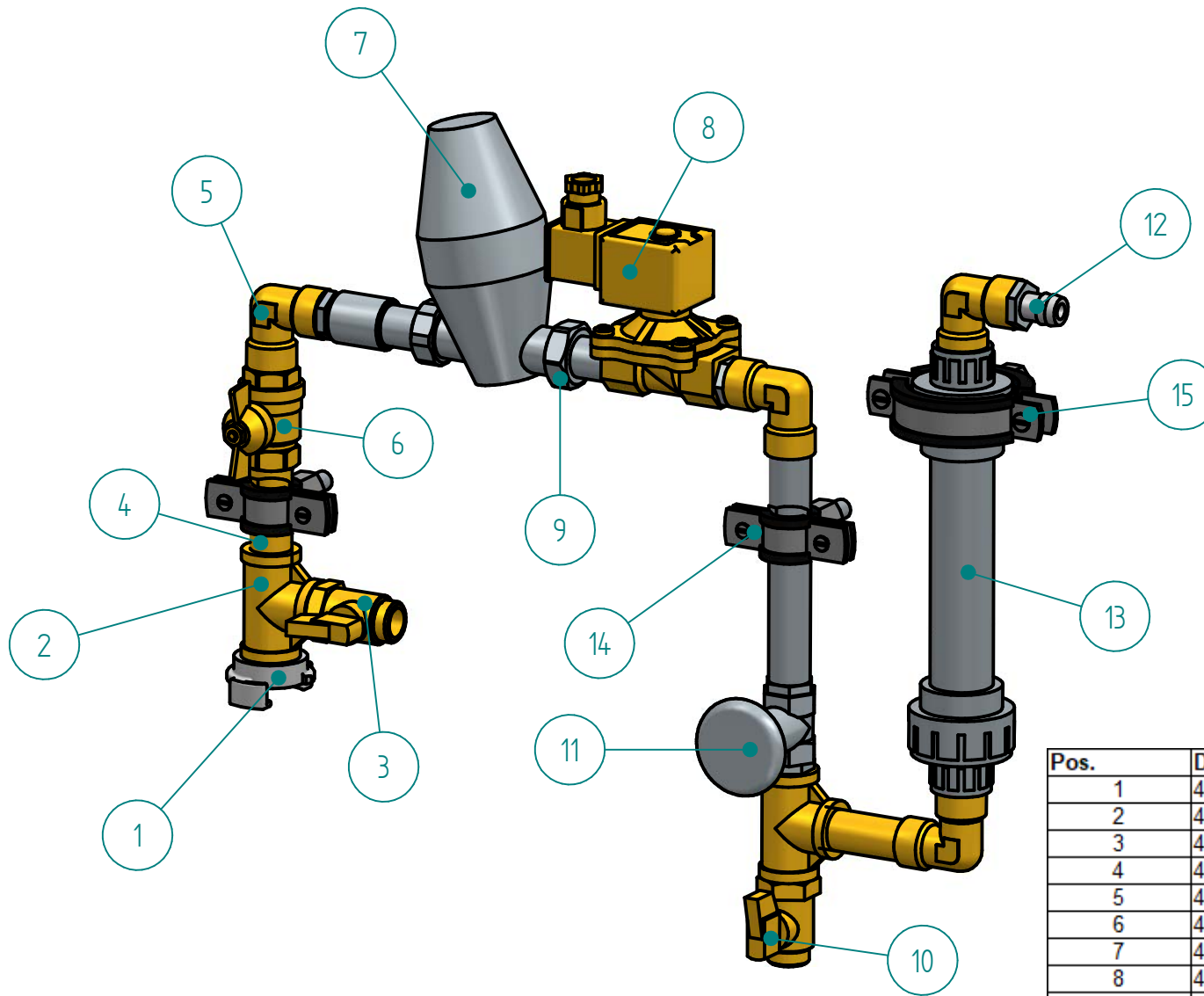
Pos.	Detaili nr	Nimetus	Kogus
1	40.00.001	Vedav völli	1
2	40.00.002	Fikseerimis rõngas	1
3	40.00.003	Tihendi korpus	1
4	40.00.004	Mutter	4
5	40.00.008	Tolmu tihend 55 x 70 x 7/10	1
6	40.00.009	Simmerling 55 x 72 x 8	1
7	40.00.010	Reduktormootor SK25F-112M/4	1
8	40.00.011	Mikseri völli laagrer kuuskant	1
9	40.01.000	Konteiner	1
10	40.02.000	Alusraam	1
11	40.02.100	Telje koost	2
12	10602	Ratas	2
13	40.03.000	Mikseri toru	1
14	40.04.000	Mikseri völli	1
15	40.05.000	Kinnitusäärrik	1
16	40.06.000	Kaitsevõre	1
17	40.07.000	Lukusti	1
18	40.08.000	Mootori kate	1
19	40.09.000	Kaabits	1
20	40.10.000	Otsaplaat	1
21	40.10.100	Mikseri völli otsa tugi	1
22	40.11.000	Elektrisüsteem	1
23	40.12.000	Veesüsteem	1
24	40.12.001	Küüslide 1/2"	2
25	40.12.015	Küüslide voolikule 16 mm	1





40.11.000 Elektrikilp

Pos.	Detaili nr	Nimetus	Kogus
1	40.11.001	Elektrikilbi kast	1
2	40.11.003	Seinapistik 16A 400V faasivahetajaga	1
3	10427	Roheline signaallamp	1
4	10426	Avariinupp	1
5	40.11.004	START – STOP lüliti	1



40.12.000 Veesüsteem

Pos.	Detaili nr	Nimetus	Kogus
1	40.12.001	Küüslide 1/2"	2
2	40.12.002	Kolmik 1/2"	2
3	40.12.003	Kraan 1/2"	1
4	40.12.004	Kaksiknippel 1/2" 65 mm	2
5	40.12.005	Pölv 1/2"	4
6	40.12.006	Kuulkraan 1/2" liblikas	1
7	40.12.009	Rõhualandusventiil	1
8	40.12.010	Solenoidklapp	1
9	40.12.011	Ameerika mutter	1
10	40.12.012	Kuulkraan mini 1/2"	1
11	40.12.013	Kiilventiil	1
12	40.12.014	Vooliku otsik 1/2" 16 mm	1
13	40.12.025	Vooluhulga mõõtja	1
14	40.12.020	Torukandurklamber 20-26 mm	2
15	40.12.022	Torukandurklamber 54-62 mm	1