



KROHVIPRITS SPR 50

Kasutusjuhend

Tehnika tn 10
50104 Tartu
+372 738 0594
+372 501 8519
www.spraytec.ee
info@spraytec.ee

Kruvipumbaga krohviprits SPR 50 on mõeldud kuni 6mm terasuurusega krohvisegude pumpamiseks ja pihustamiseks. Seadme tootlikkust saab muuta variaatori abil või erineva jõudlusega pumпасid kasutades. Krohviprits vajab krohvi pihustamiseks suruõhku 400-800 l/min rõhuga 3-6 bar. Tarvitades erinevaid pihustuspüstoleid, saab kanda krohvi seinale silumiseks või valmistada erineva struktuuriga pritskrohvi pindu. Seadmega on võimalik pumbata ka pörandatasandusseguisid, vertikaalvuugi segusid. Tänu krohvipritsi lihtsale ehitusele, galvaniseeritud terasest korpusele ja suurtele kummiratastele on seade töökindel ning kergelt teisaldatav.

1. Tehnilised andmed

Mootor	5,5kW
Toitepinge	380 V, 3 faasi
Liinikaitse	25 A
Pumba pöörlemiskiirus	50-255p/min
Tootlikkus	5-60 l/min
Pumba rõhk	maks. 25 bar
Konteineri maht	100 l
Pump	2L6, 2L6MV, 2L88
Voolik	ID38, WP40bar, max. pikkus 60m
Seadme pikkus	2100 mm
laius	770 mm
kõrgus	840 mm
Seadme kaal	190 kg

2. Komplektus

- krohviprits SPR 50
- materjalivoolik ID38mm pikkusega 20m
- õhuvoolik ID10mm pikkusega 20m
- distsantsjuhtimise lüliti koos kaabliga 22m
- standardpüstol 1tk.
- düüsid 12mm, 14mm, 16mm, 18mm
- puhastuspallid 2tk.
- kasutusjuhend

3. Ohutustehnika

- 3.1 Seadmega võib töötada ainult vastava väljaõppe saanud ja kasutusjuhendiga tutvunud töötajad.
- 3.2 Töö ajal ei tohi viibida seadme juures kõrvalisi isikuid.
- 3.3 Keeletud on töötada ilma konteineri kaitseta.
- 3.3 Paigalda seade kindlale alusele.
- 3.4 Paigalda materjalivoolik nii, et oleks välistatud voolikutest ülesõitmine. Vooliku vertikaalsed osad kinnita kindlalt tellingute külge.
- 3.5 Kasuta korrektseid elektrikaableid, kontrolli regulaarselt elektrisüsteemi korrasolekut. Seadme elektrisüsteemi hooldus-ja remonttöid võib teostada vastava kvalifikatsiooniga töötaja.
- 3.6 Kontrolli voolikute ühendusi ja korrasolekut regulaarselt.
- 3.7 Enne distantsjuhtimiskaabli ühendamist seadmega (vaade C joon. 2), sea distantslülitit väljalülitatud asendisse (vaade A joon. 6) (lülitit käepide suunatud lülitit korpuses oleva ava poole) ning pööra elektrikilbil asuv pöördlülitit HAND-AUTO (pos. 3 joon. 3) neutraalasendisse.
- 3.8 Ühenda seade alati lahti elektrivõrgust enne seadme puhastamist ja hooldustööde tegemist.
- 3.9 Avarii korral vajuta avariinuppu (pos. 8 joon. 3).
- 3.9 Seadme töö ajal ära pane kätt konteinerisse.
- 3.10 Voolikute puhastamiseks vabasta voolikud rõhust (vt punkt 7.6).
- 3.11 Ummistuste korral jälgi punkt 7.6 nõuandeid.
- 3.12 Seadme puhastamisel kõrgsurve pesuriga kata mootor ja elektrikilp kindlalt, ära suuna veejuga mootorile ega elektrikilbile.
- 3.13 Ära suuna pihustuspüstolit inimeste suunas.

4. Seadme ettevalmistus tööks ja käivitamine.

- 4.1 Paiguta seade horisontaalsele, tasasele ja puhtale pinnale.
- 4.2 Kontrolli visuaalselt seadme korrasolekut.
- 4.3 Võimalusel paiguta kompressor teise ruumi või maksimaalsele kaugusele tööpiirkonnast.
- 4.4 Paigalda materjalivoolik nii, et oleks välditud vooliku kahjustamine.
- 4.5 Kinnita vertikaalselt asetsev voolik kindlalt tellingute külge.
- 4.6 Ühenda kompressorivoolik krohvipritsi õhuvoolikuga.
- 4.7 Veendu, et seadme elektrikilbi lülitid asetseksid neutraalasendis.
- 4.8 Ühenda elektrikaabel (5 x 2,5 mm², 32A) seadme kilbi pistikuga (pos. 7 joon. 3). Kilbil süttib valge märgulamp (pos. 5 joon. 3).
- 4.9 Vala seadme konteinerisse tapeediliimi kerge lahus umbes 20 liitrit.
- 4.10 Pööra elektrikilbil asetsev ümberlülitit (pos. 3 joon. 3) asendisse HAND , ümberlülitit (pos. 6 joon. 3) asendisse 1. Vajutades rohelisele nupule (pos. 1 joon. 3) käivita seade. Jälgi kardaani (vt joon. 1) pöörlemissuunda. Kui seisad seadme taga, kardaani päripäeva pööreldes pump pumpab, vastupäeva pööreldes tõmbab segu voolikust konteinerisse. Pöörlemissuuna muutmiseks pööra ümberlülitit (pos. 6 joon. 3) asendisse 2.
- 4.11 Kontrolli, et distantslülitit oleks väljalülitatud asendis. Väljalülitatud asendis lülitit käepide on suunatud distantslülitit korpuses oleva ava poole (vaade A joon. 6). Ühenda seadme distantskaabli pistik seadme raamil asetsevasse pistikupessa (vaade C joon. 2).
- 4.12 Pööra elektrikilbil asetsev ümberlülitit (pos. 3 joon. 3) asendisse AUTO, nüüd saad seadet käivitada distantslülitiga.
- 4.13 Käivita seade ja pumpa tapeediliimi lahust läbi vooliku.
- 4.14 Reguleeri seadme pöörded minimaalseks. Variaatorit võib reguleerida ainult töötaval seadmel. Seadme kiiruse vähendamiseks (pumba tootlikkuse vähendamiseks) pööra variaatori ratast (vaade D joon. 2) vastupäeva. Pumba tootlikkuse suurendamiseks pööra variaatori ratast päripäeva. Enne variaatori reguleerimist tuleb vabastada kontramutter (vaade D joon. 2) ja peale reguleerimist tuleb kontramutter pingutada. Seiska seade.
- 4.15 Ühenda krohvipüstol voolikuga. Kontrolli, et seadme püstoli kraanid oleksid suletud. Standardpüstoli ühendamiseks eemalda vooliku otsas olev ühendus (pos. 2 joon. 6). Suru püstoli ühenduskoonus (pos. 1 joon. 4) voolikusse. Struktuuripüstol ühenda vooliku otsas olevasse ühendusse. Ühenda õhuvoolik. Paigalda düüs püstolile.
- 4.16 Täida konteiner seguga. Segu segamisel jälgi tootja soovitusi. Kasuta ainult ainult pumpamiseks mõeldud segusid. Jälgi, et segu osakese suurus ei ületaks seadme tootja poolt lubatud suurust. Segu segu

veidi vedelam, kui käsitsi paigaldades.

4.17 Käivita kompressor.

4.18 Töö alustamiseks ava esimesena õhukraan (pos. 9 joon. 4 või pos. 5 joon. 5), seejärel materjalikraan (pos. 4 joon. 5) ning viimasena käivita distantslülitist (pos. 5 joon. 6) seade. Kui segu hakkab püstolist ühtlaselt tulema, reguleeri õhu rõhku ja pumba tootlikkust (vt p. 4.14).

4.19 Standardpüstoli pihustuse reguleerimiseks saab püstoli õhutoru (pos. 5 joon. 4) liigutada düüsi (pos. 4 joon. 4) ava suhtes. Õhutoru ots peab paiknema umbes 1sm düüsi tasapinnast seespool. Pihustust saab reguleerida erinevate düüside kasutamisega ja suruõhu rõhu muutmisega.

4.20 Seadme seiskamisel lülita esimesena distantslülitist seade seisma, seejärel peale mõnesekundilist ootamist sulge materjalikraan ja viimasena õhukraan.

4.21 Seadme juurest eemaldudes lülita elektrikilbil olevad ümberlülitid neutralasendisse ja eemalda seade voolvõrgust.

5. Seadme puhastamine.

5.1 Töö lõppedes puhasta seade koheselt. Eriti hoolikas peab olema, kui töötad kiiresti kivinevate segudega.

5.2 Puhastamisel toimi järgmiselt

- pumpa konteiner segust tühjaks;

- ühenda seade lahti vooluvõrgust, eemalda konteineri kaitse (joon. 1), vala konteinerisse vett ja hõõru harjaga konteineri küljed segust puhtaks;

- eemalda pihustuspüstol voolikust ja puhasta. Standardpüstoli puhastamisel eemalda õhutoru (pos. 5 joon. 4), puhasta eraldi düüs. Enne tagasi monteerimist määri toru pind määrdega.

Struktuuripüstoli puhastamisel eemalda düüs (pos. 1 joon. 5). Puhasta düüsi õhukanalid. Peale püstoli pesu määri keermeid määrdega.

- ühenda seade vooluvõrku, lisa konteinerisse vett ja pumpa konteiner tühjaks. Vajadusel korda tegevust. Eemalda konteineri väljalaskekork (joon. 1) ja puhasta konteineri põhi segu jääkidest.

- sulge väljalaskekork. Ühenda materjalivoolik seadmest lahti, suru puhastuspall voolikuühendusse (joon. 1) ja ühenda voolik tagasi seadme külge. Lisa konteinerisse puhast vett, käivita seade ja pumpa seni kuni pall väljub voolikust. Korda tegevust seni kuni pall väljub voolikust koos puhta veega.

- teatud segude korral saab vooliku puhastamiseks kasutada ka suruõhku. Küsi informatsiooni pumbamüüja käest.

- ühenda seade lahti vooluvõrgust ja puhast ka seadme ja vooliku välispinnad.

Kõrgsurve pesuriga puhastades kata mootor ja elektrikilp kindlalt, ära suuna pesuri juga mootorile ja elektrikilbile.

- olenevalt segust, peab aegajalt lahti võtma ühenduse (joon. 1) ja puhastama sisepinnad.

5.3 külmumisohu korral tuleb seade tühjendada veest.

6. Hooldamine

6.1 Reduktori vedavat võlli (pos. 5 joon. 7) tihendavate kummitihendite (pos. 2 joon. 7) tagune ruum peab olema täidetud määrdega. Määrdenippel (vaade F joon. 2) asub seadme elektrikilbi all raami äärikus. Kasutades määrdepritsi, suru määret kuni määre väljub vedava võlli ja kummitihendi vahelt (vaade E joon. 2). Määrda tuleb iga päev. Kasuta veekindlaid määrdeid.

6.2 Jälgi kummitihendi (pos. 2 joon. 7) kulumist. Kui kummitihendi vahelt tuleb vett ja segu läbi tuleb tihend vahetada.

6.3 Kontrolli seadme kõigi sõlmede seisukorda ja kinnitusi.

6.4 Kui pumba rõhk langeb, saab pumpa pingutada pigutusklambriga (vaade A joon. 2). Pinguta klambri polte poole pöörde kaupa. Välti ülepingutust, kuna liigne pingutus kulutab kiiresti pumpa ja raskendab mootori tööd.

6.5 Eemalda aegajalt ühendus (pos. 31 joon. 7) ja puhasta ühenduse sisepinnad.

6.6 Kontrolli visuaalselt seadme kardaani ja kardaaniiristi (vt. joon. 1) korrasolekut.

6.8 Hoiu puhtana ka seadme korpus, mootorireduktor ja elektrikilp. Seadme puhastamisel kõrgsurvepesuriga kata mootor ja elektrikilp kindlalt. Ära suuna veejuga mootorile ega elektrikilbile.

7. Soovitused

7.1 Vali õige pumba etteande kiirus. Mida väiksem on püstoli düüs, seda väiksem peab olema pumba tootlikkus. Tootlikkuse reguleerimine (vt punkt 4.14).

7.2 Puhasta seade alati õigeaegselt ja korralikult.

7.3 Enne töö algust märga voolikuid, kasutades tapeediliimi, viimistluspahtli lahuseid.

7.4 Kui on oht, et pumba konteinerisse satub prahti, kata konteiner kile või papiga.

7.5 Pumba kinnikiilumise korral proovi käivitada seadet pumpamisele vastupidises suunas.

Võimalusel vähenda seadme kiirust. Eemalda materjalivoolik, eelnevalt veendu, et voolik ei ole rõhu all. Kui mootor ei jõua kinnikiilunud pumba ringi vedada, tuleb pump eemaldada ja tigu välja pressida. Pöördu müüja firma poole.

7.6 Vooliku ummistuse korral seiska seade kohe, reverseeri pumba pöörlemissuund (vt punkt 4.10).

Käivita seade ja tõmba voolikust segu tagasi konteinerisse. Seiska seade, eemalda voolik. Leia ummistunud koht voolikus (kõva koht). Painuta ja sõtku ummistunud kohta seni kuni tunned, et segu hakkab liikuma. Voolikut ei tohi koputada metallist esemetega. Tõstes ummistunud koha üles proovi segu voolikust välja raputada .

Väga efektiivne on ummistuste avamine lükates veevooliku materjalivooliku sisse ja loputades ummistunud kohast materjali välja.

Kui ummistus on eemaldatud, ühenda voolik uuesti seadmega ja püüa pumbata. Vajadusel korda eelmainitud tegevusi.

7.7 Lisa igapäevaselt määratud vedava võlli kummitihenditele.

7.8 Puhasta ja õlita ka pumbaklambri ja staatori otsa poldid.

7.9 Määri määrdega pihustuspüstolite keermeid ja standardpüstoli õhutoru.

7.10 Väldi pumba külmumist. Ladusta seadet köetavates ruumides või eemalda seisma jäänud seadme konteinerist, pumbast ja voolikust täielikult vesi.

8. Rikked ja nende kõrvaldamine.

Rike	Põhjus	Kõrvaldamine
Uue seadme käivitamisel mootor ei jõu pumba pöörata	Uus pump on tihe ja kauaaegsel seismisel tigu kleepub staatori külge	Vala konteinerisse vett. Proovi seadet käivitada mõlemas suunas. Vajadusel eemalda pump ja püüa tigu liigutada. Pumba pöörlemist soodustab libestava vedeliku kasutamine.
Seadme käivitamisel pump ei pöörle, mootor undab	Kontrolli seadme toitepinget Pump on kinni	Elektrilisi remonditöid võib teha vastava kvalifikatsiooniga elektrik. Ava pumbaklambri poldid, puhasta pump
Seadme elektrimootor töötab, kuid kardaan ei pöörle	Variaatoririhm purunenud	Võta ühendust seadme müüjaga.
Seadme voolikuühendusi on raske sulgeda	Ühenduse detailide vahel on segu	Puhasta ühendused
Seadme alla tilgub segu	Vedava võlli kummitihendid on kulunud	Võta ühendust seadme müüjaga. Asenda purunenud tihendid
Pump töötab, kuid püstolist ei tule segu	Püstoli düüs või püstol ummistunud Voolik ummistunud	Peata seade. Käivita korraks vastassuunas. Eemalda püstol ja puhasta Tegutse vastavalt punkt 7.6.
Distantlüliti lülitamisel seade ei	Distantjuhtimiskaabli pistik ei ole	Paigalda pistik pistikupessa (vaade

käivitu	<p>pesas</p> <p>Elektrikilbil olev ümberlüüti ei ole asendis AUTO</p> <p>Vigane distantslüüti või kaabel</p>	<p>C joon.2)</p> <p>Pööra ümberlüüti asendisse AUTO</p> <p>Leie vigastus ja kõrvalda</p>
Pump töötab, kuid ei anna vajalikku rõhku	Pump kulunud	<p>Pinguta pumba klambrit. Kui pingutamine ei anna tulemust, vaheta pumba rootor ja staator.</p>

9. Garantiid

Tootja annab 1 (ühe) aastase garantiid alates müügi kuupäevast.

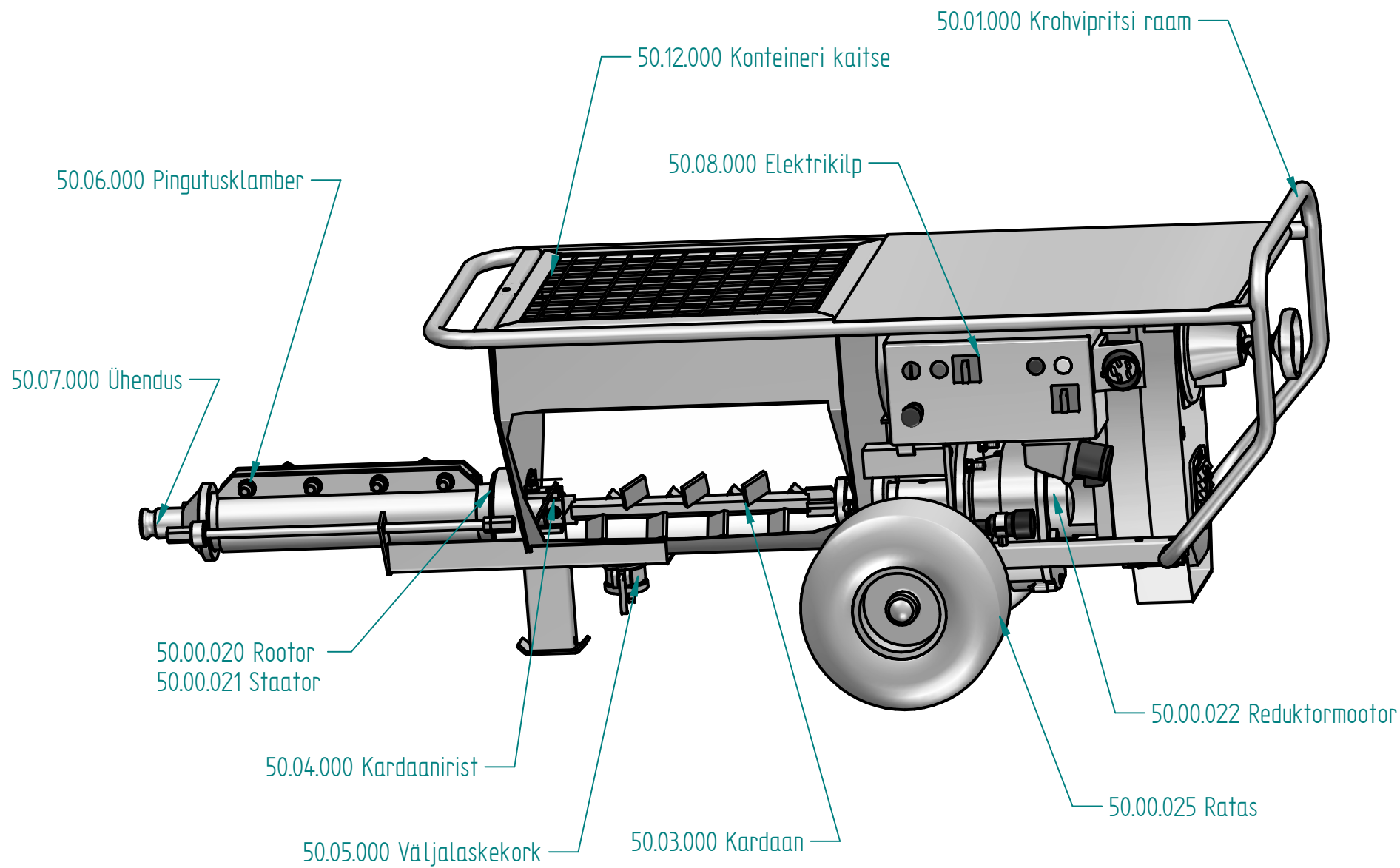
Garantiid alla kuuluvad valmistamisvigadest tekkinud rikked.

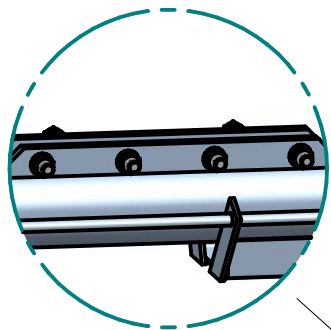
Garantiid alla ei kuulu:

- töötamisel abrasiivselt kuluvad detailid (düüsid, pumba rootor ja staator);
- mehhaanilised purustused;
- rikked, mis tekivad puhastamata pumba korral;
- vigastused, mis tekkisid konteinerisse sattunud esemete tõttu;
- külmakahjustused;
- jt. rikked, mis on tekkinud antud juhendi nõuete eiramisest kasutaja poolt.

Seadme seerianumber:

Müügi kuupäev:

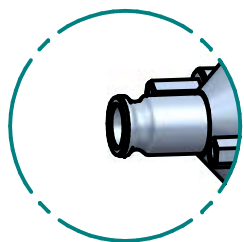
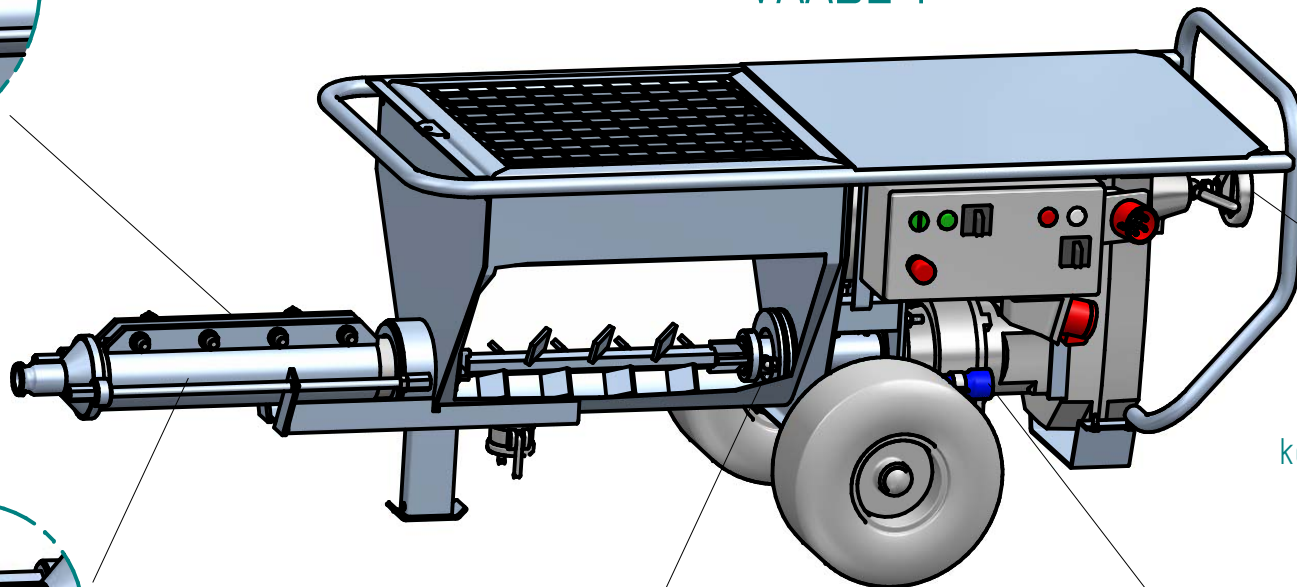




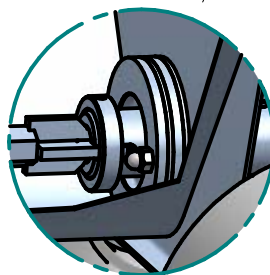
VAADE A



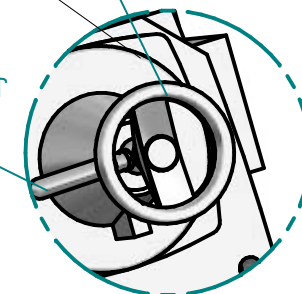
VAADE F



VAADE B



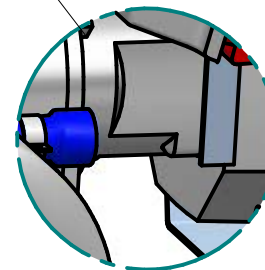
VAADE E



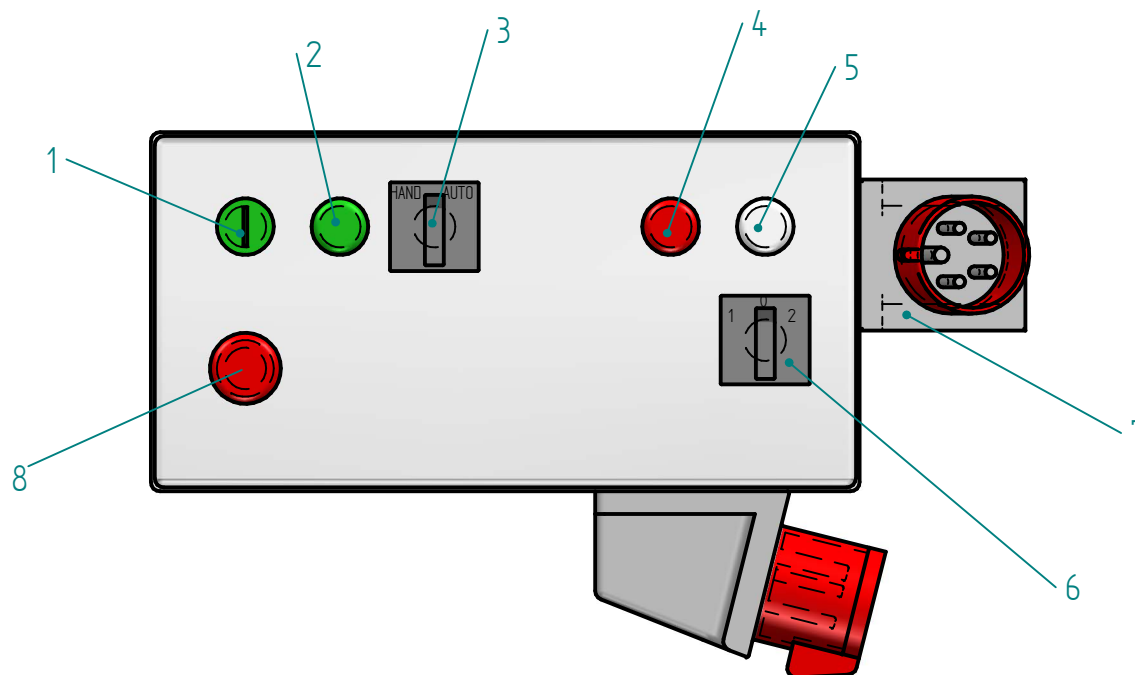
variaatori ratas

kontramutter

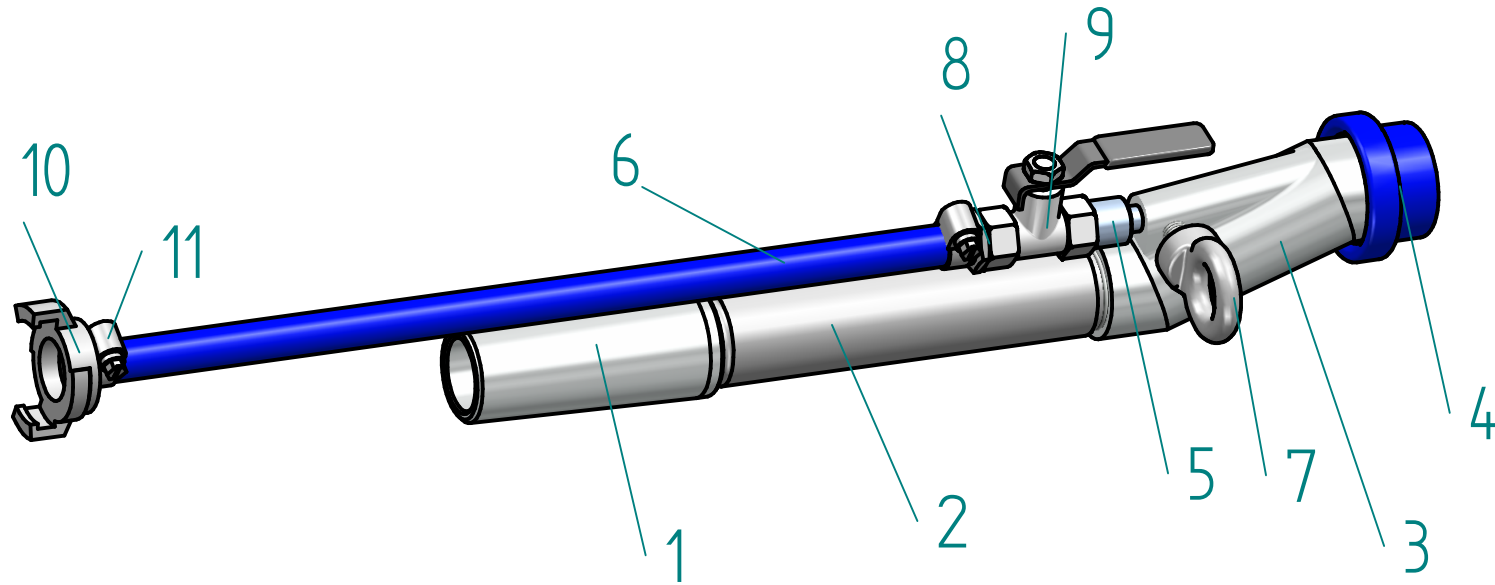
VAADE D



VAADE C



Pos.	Nimetus
1	START nupp
2	roheline lamp
3	HAND-AUTO ümberlüiti
4	punane lamp
5	valge lamp
6	reversseeriv lüiti
7	Pistikupesa
8	avarii nupp

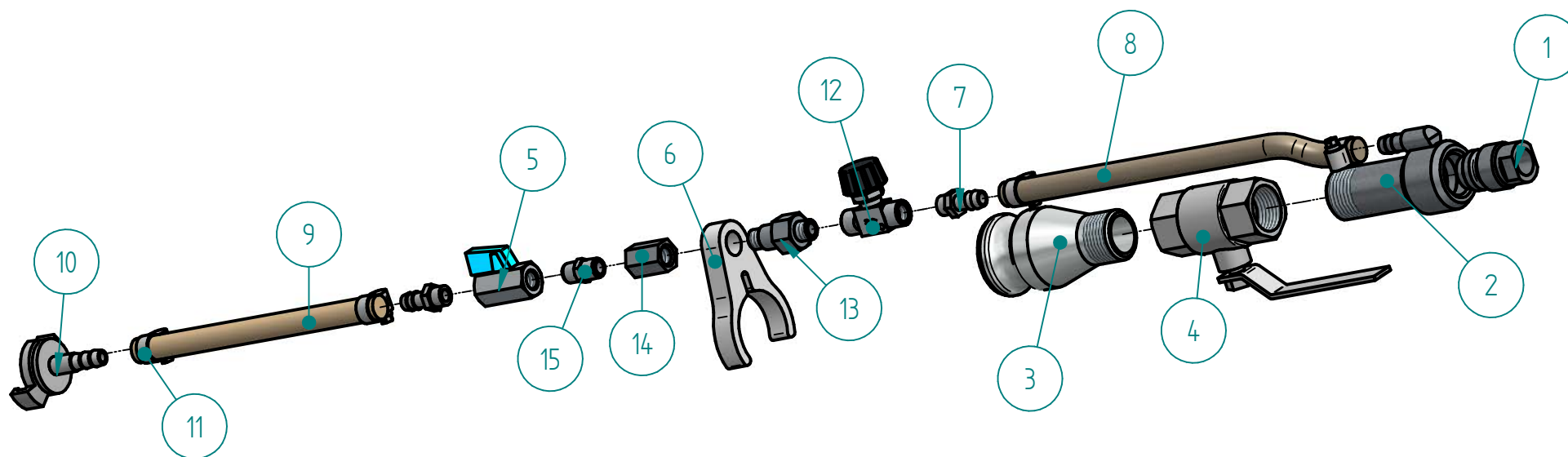


Standardpüstol 50.10.000

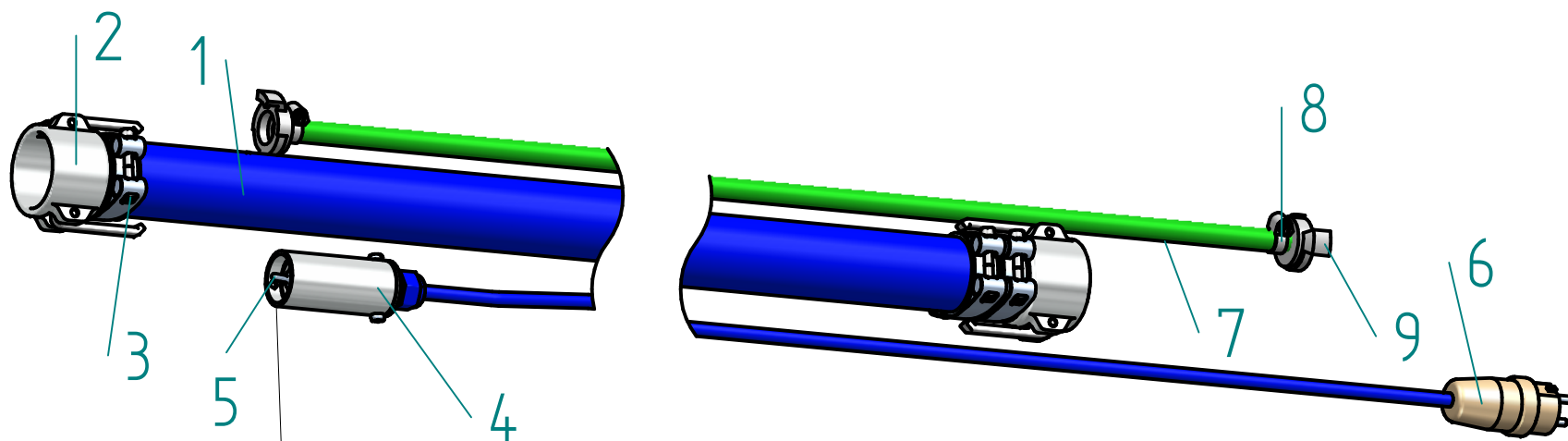
Pos.	Det. nr.	Nimetus
1	50.10.001	vooliku ühenduskoonus
2	50.10.002	vahetoru
3	50.10.003	korpus
4	50.10.004	kummist düüs
5	50.10.005	õhutoru
6	A22.440	õhuvoolik 0,8 m
7	50.10.007	aaspeapolt
8	A22.404	ühendus 1/4"
9	A22.430	õhukraan
10	A22.090.015	küüslide
11	A22.507	voolikuklamber 10 mm

STRUKTUURIPÜSTOL RV 50.15.000

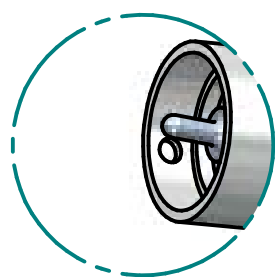
JOONIS 5



Pos.	Det. nr.	Nimetus
1	50.15.001	Düüs
2	50.15.100	Korpus
3	50.15.002	Vooliku ühendus G 1" – 1 1/2"
4	50.15.003	Kraan 1"
5	A22.430	Kraan 1/4"
6	50.15.005	Vooliku kammitš
7	A22.404	Ühendus 1/4" – 10
8	50.15.007	Esimine õhuvoolik
9	50.15.008	Tagumine õhuvoolik
10	A22.090.015	Küüslide 10 mm
11	A22.507	Vooliku klamber
12	A22.450	Püstoli õhuregulaator
13	50.15.009	Õhuühendus
14	50.15.010	Ühenduspuks
15	50.15.011	Ühendus 1/4" – 1/4"

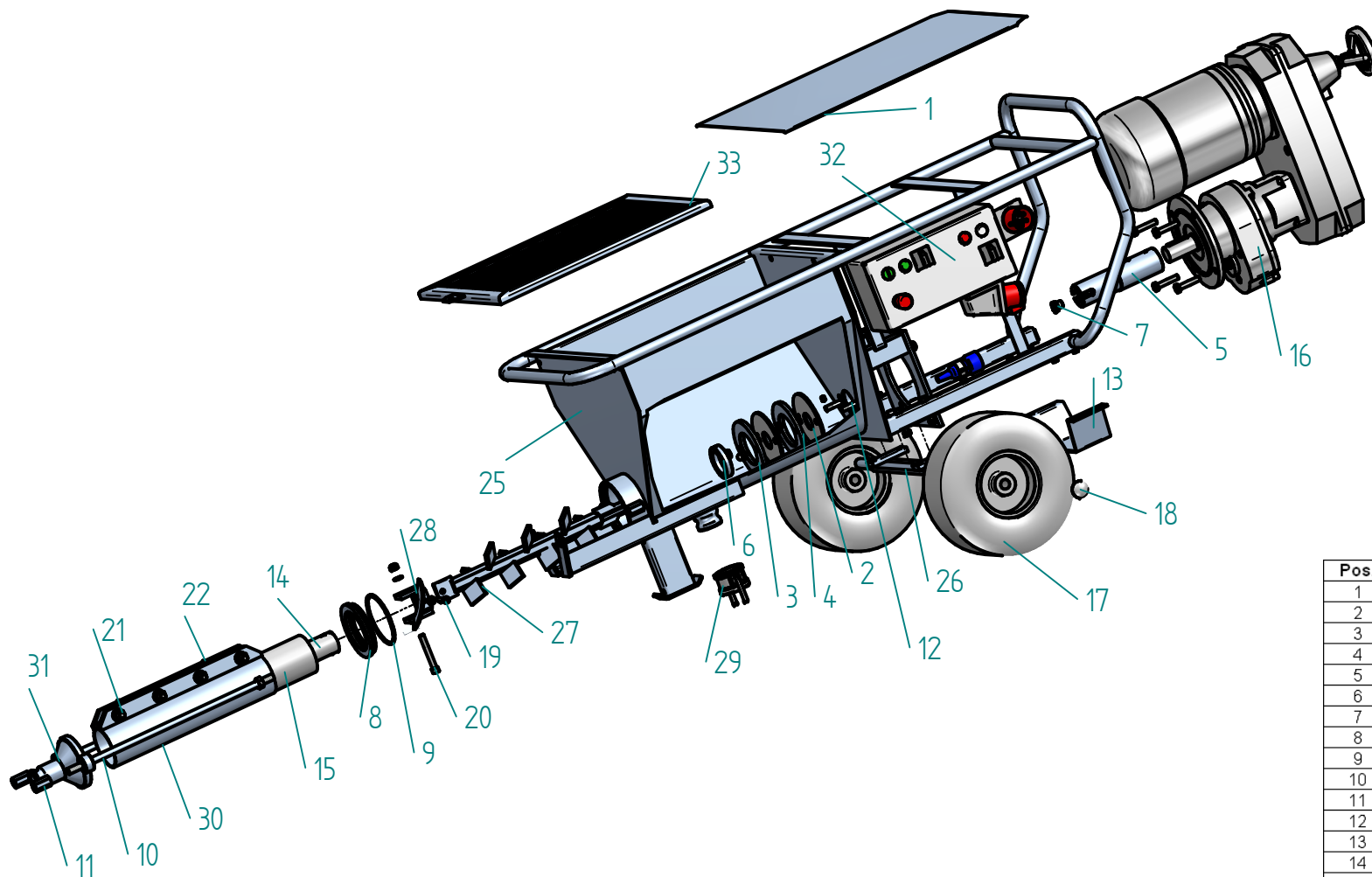


Voolikukomplekt 50.09.000
 Distsantsjuhtimise komplekt A22.600

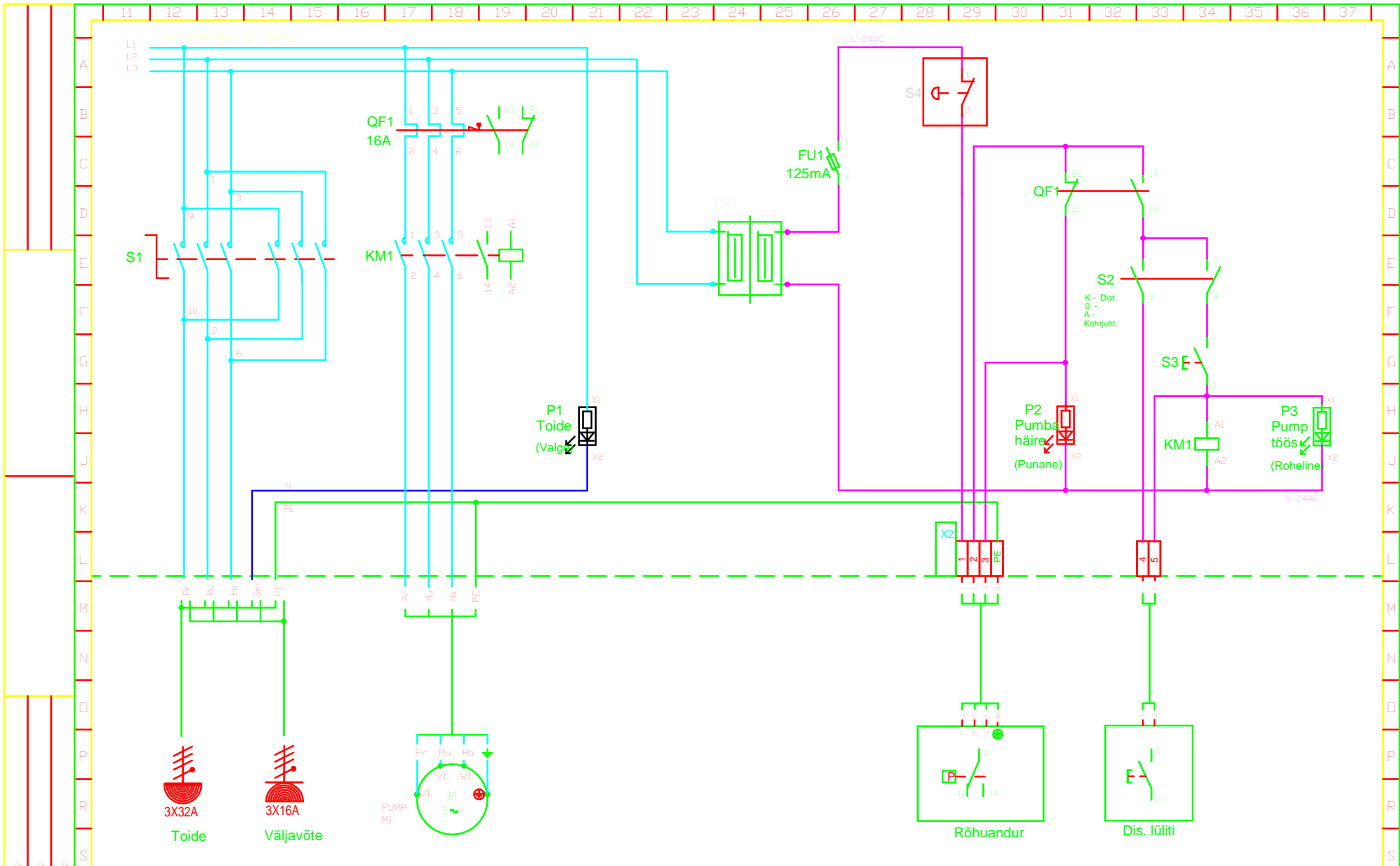


Vaade A

Pos.	Det. nr.	Nimetus
1	50.09.001	Materjalivoolik ID38
2	50.09.002	Ühendus CAM-AL-C-38
3	50.09.005	Klamber
4	A22.600	Distsantsjuhtimise komplekt
5	A22.610	Distsantslüliti
6	A22.630	Pistik
7	A22.505	Õhuvoolik
8	A22.507	Voolikuklamber
9	A22.090.015	Küüslide



Pos.	Det. nr.	Nimetus
1	50.00.001	Kate
2	50.00.002	Kummitihend
3	50.00.003	Surveplaat
4	50.00.003-01	Surveplaat nipliavaga
5	50.00.004	Vedav völl
6	50.00.006	Fikseerimisrõngas
7	50.00.007	Tugi
8	50.00.008	Tugirõngas
9	50.00.009	Tihend
10	50.00.010	Tikkpolt
11	50.00.010-01	Mutter
12	50.00.012	Tikkpolt
13	50.00.013	Kaitse
14	50.00.020	Rootor
15	50.00.021	Staatör
16	50.00.022	Reduktormootor
17	50.00.025	Ratas
18	10601	Ratta lukustus
19	50.00.027	Polt
20	50.00.028	Polt
21	50.00.029	Klambri pingutuspol
22	50.00.030	Klambri avamispolt
25	50.01.000	Krohvipritsi raam
26	50.02.000	Rataste telg
27	50.03.000	Kardaan
28	50.04.000	Kardaanirist
29	50.05.000	Väjalaskekork
30	50.06.000	Pingutusklamber
31	50.07.000	Ühendus
32	50.08.000	Elektriklip
33	50.12.000	Konteineri kaitse



A. Muudatus:	B. Muudatus:	C. Muudatus:	Tellija:	SPRAYTEC OÜ	Projekteeris:	Tõnu Kalljõe	Ahela nr.	Keskuse nr.	Töö nr.
			Aadres:	ROPKA TEE 22 TARTU	Kontrollis:	Larvo Klaas	Leht	Joonise nr.	00707-EA
			Projekt:	SPRAYTEC OÜ PAHTLIPRITS	Kuupäev:	13.10.2011.a	1/2	00707-EA	



SPR - 50