



MIKSERPUMP SPR 90

Kasutusjuhend

Tehnika tn 10
50104 Tartu
+372 738 0594
+372 501 8519
www.spraytec.ee
info@spraytec.ee

Mikserpump SPR 90 on mõeldud kuni 4mm terasuurusega krohvi- ja vuugisegude ning põrandatasandussegude valmistamiseks ja pumpamiseks. Segu segamine toimub läbivoolumikseriga ja pumpamine kruvipumba abil. Segu pihustamiseks vajab seade suruõhku 400-800L/min rõhuga 3-6 bar. Seadme pumpamise tootlikkust saab muuta kas variaatorreduktori või sagedusmuunduri abil. Seadme kasutamisel jälgige segatava segu ettevalmistamise tehnoloogiat. Veenduge, et on lubatud segada segu läbivoolumikseriga.

1. Tehnilised andmed

Seadme võimsus kokku	11,5kW
-pump	7,5kW
-mikser	4kW
Toitepinge	380 V, 3 faasi
Liinikaitse	32 A
Pumba pöörlemiskiirus	50-255p/min
Tootlikkus	5-60 l/min
Pumba rõhk	maks. 25 bar
Pumba konteineri maht	175 l
Tigupump	2L6, 2L6MV, 2L88
Seguvoolik	ID38, WP40 bar, max pikkus 60m
Mikseri jõudlus	40 l/min
Veeühendus	voolik ID16, rõhk min 3 bar
Seadme pikkus	3105 mm
laius	820 mm
kõrgus	1260 mm
Seadme kaal	435 kg

2. Komplektus

- seade
- materjalivoolik ID38mm pikkusega 20m
- õhuvoolik ID10mm pikkusega 20m
- distsantsjuhtimise lüliti koos kaabliga 22m
- standardpüstol 1tk.
- düüsid 12mm, 14mm, 16mm, 18mm
- puhastuspallid 2tk.
- kasutusjuhend

3. Ohutustehnika

- 3.1 Seadmega võib töötada ainult vastava väljaõppe saanud ja kasutusjuhendiga tutvunud töötajad.
- 3.2 Töö ajal ei tohi viibida seadme juures kõrvalisi isikuid
- 3.3 Keeletud on töötada ilma konteineri kaitsevõredeta.
- 3.4 Paigalda seade kindlale alusele. Paigalda tugijalad.
- 3.5 Paigalda materjalivoolik nii, et oleks välistatud voolikutest ülesõitmine. Vooliku vertikaalsed osad kinnita kindlalt tellingute külge.
- 3.6 Kasuta korrektseid elektrikaableid, kontrolli regulaarselt elektrisüsteemi korrasolekut. Seadme elektrisüsteemi hooldus-ja remonttöid võib teostada vastava kvalifikatsiooniga töötaja.
- 3.7 Kontrolli voolikute ühendusi ja korrasolekut regulaarselt.
- 3.8 Enne distantsjuhtimiskaabli ühendamist seadmega (pos. 11 joon. 3), sea distantslülitit väljalülitatud asendisse (vaade A joon. 7) (lülitit käepide suunatud lüliti korpuses oleva ava poole) ning pööra elektrikilbil asuv pöördlülitit DIST-KÄSI (pos. 2 joon. 3) neutraalasendisse.
- 3.9 Ühenda seade alati lahti elektrivõrgust enne seadme puhastamist ja hooldustööde tegemist.
- 3.10 Avarii korral vajuta avariinuppu (pos. 6 joon. 3).
- 3.11 Seadme töö ajal ära pane kätt konteinerisse.
- 3.12 Voolikute puhastamiseks vabasta voolikud rõhust (vt punkt 7.6).

- 3.13 Ummistuste korral jälgi punkt 7.6 nõuandeid.
- 3.14 Seadme puhastamisel kõrgsurve pesuriga kata mootor ja elektrikilp kindlalt, ära suuna veejuga mootoritele ega elektrikilbile.
- 3.15 Ära suuna pihustuspüstolit inimeste suunas.

4. Seadme ettevalmistus tööks ja käivitamine.

- 4.1 Paiguta seade horisontaalsele, tasasele ja puhtale pinnale. Reguleeri seadme tugijalad (pos.39. joon. 2)
- 4.2 Kontrolli visuaalselt seadme korrasolekut.
- 4.3 Võimalusel paiguta suruõhu kompressor teise ruumi või maksimaalsele kaugusele tööpiirkonnast.
- 4.4 Paigalda materjalivoolik nii, et oleks välditud vooliku kahjustamine .
- 4.5 Kinnita vertikaalselt asetsev voolik kindlalt tellingute külge.
- 4.6 Ühenda kompressorivoolik krohvipritsi õhuvoolikuga.
- 4.7 Veendu, et seadme elektrikilbi lülitid (pos.1 ja 2 joon. 3) asetseksid neutraalasendis.
- 4.8 Ühenda elektrikaabel (5 x 2,5 mm², 32A) seadme kilbi pistikuga (pos. 9 joon. 3). Kilbil süttib valge märgulamp (pos. 3 joon. 3).
- 4.9 Vala seadme pumba konteinerisse tapeediliimi kerge lahus umbes 20 liitrit.
- 4.10 Pööra elektrikilbil asetsev ümberlülit (pos. 2 joon. 3) asendisse KÄSI, ümberlülit (pos. 1 joon. 3) asendisse 1. Vajutades rohelisele nupule START (pos. 4 joon. 3) käivita seade. Seade töötab kuni hoiate nuppu all, nupu vabastamisel seade seiskub. Jälgi kardaani (pos. 25 joon. 2) pöörlemissuunda. Kui seisad seadme taga, kardaani päripäeva pööreldes pump pumpab, vastupäeva pööreldes tõmbab segu voolikust konteinerisse. Pöörlemissuuna muutmiseks pööra ümberlülit (pos. 1 joon. 3) asendisse 2.
- 4.11 Kontrolli, et distantslülit oleks väljalülitatud asendis. Väljalülitatud asendis lüliti käepide on suunatud distantslülit korpusese oleva ava poole (vaade A joon.7). Ühenda seadme distantskaabli pistik elektrikilbi otsal olevasse pistikupessa (pos. 11 joon. 3).
- 4.12 Pööra elektrikilbil asetsev ümberlülit (pos. 2 joon. 3) asendisse DIST, nüüd saad seadet käivitada distantslülitiga.
- 4.13 Käivita pump ja pumba tapeediliimi lahust läbi vooliku.
- 4.14 Kontrolli mikserivõlli pöörlemissuunda, seistes seadme taga peab mikserivõll (pos. 14 joon. 1) pöörlema vastupäeva. Vajutades seadme elektrikilbi lülitile MIXER ON (pos. 7 joon. 3) seade käivitub, vajutades lülitile MIXER OFF (pos. 7 joon. 3) seade seiskub. Mikserivõlli pöörlemissuuna muutmiseks peata seade, eemalda läbivoolumikseri mootoris mineva kaabli pistik elektrikilbi pesast (pos.10 joon. 3). Kaabi otsas olev jätkupistik on reversseeritav. Kasutades kruvikeerajat saad muuta pistiku pinnide asetust. Muutub mikserivõlli pöörlemise suund.
- 4.15 Kontrolli veesüsteemi korrasolekut. Esmalt keera veesüsteemi kraanid (pos.3 ja 10 joon 4) suletud asendisse. Võta lahti mikseritorru mineva lühikese vooliku ots (pos 24, 25. joon. 1). Ava veidi veekogust reguleeriv kiilventiil (pos. 11 joon. 4). Vajutades lülitile WATER VALVE (pos.8 joon. 3), peab veesüsteemi lahti võetud väljundvoolikust tulema vett. Töö käigus avaneb vee etteanne automaatselt reduktormootori käivitamisel. Vee kogust saab reguleerida kiilventiiliga (pos. 11 joon. 4). Vee kogust näitab vooluhulga mõõtja (pos. 13 joon. 4). Kiilventiili suurema avamise korral tõuseb vooluhulga lugeja ujuk kõrgemale, vooluhulga väärtust loetakse ujuki ülemise ääre järgi. Reguleeri näit kiilventiili pöörates tasemele 800 l/h. Segu õige viskoossuse saavutamiseks tuleb teha proovisegamine, mille käigus leitakse vajalik vee koguse reguleering.
- 4.16 Sulge mikseritorru minev vooliku ühendus (pos.24, 25 joon. 1).
- 4.17 Reguleeri seadme pöörded minimaalseks. Variaatorit võib reguleerida ainult töötaval seadmel. Seadme kiiruse vähendamiseks (pumba tootlikkuse vähendamiseks) pööra variaatori ratast (pos. 33 joon. 2) vastupäeva. Pumba tootlikkuse suurendamiseks pööra variaatori ratast päripäeva. Enne variaatori reguleerimist tuleb vabastada kontramutter ja peale reguleerimist tuleb kontramutter pingutada.
- 4.18 Ühenda krohvipüstol voolikuga. Kontrolli, et püstoli kraanid oleksid suletud. Ühenda õhuvoolik. Paigalda düüs püstolile.
- 4.19 Täida mikseri konteiner (pos. 9 joon. 1) kuivseguga. Kasuta ainult pumpamiseks mõeldud ja läbivoolumikseriga segatavaid segusid. Jälgi, et segu osakese suurus ei ületaks seadme tootja poolt lubatud suurust. Ühtlase segu saamiseks tuleb mikseri konteinerit pidevalt täita kuivseguga, väldi õhu sattumist mikseritorru. Õhu sattumisel mikseritorru muutub kohe segu viskoossus.
- 4.20 Vajaliku segu viskoossuse saamiseks tuleb teha kontrollsegamine. Paigalda mikseri väljundava alla segukast. Eelnevalt oli vooluhulk reguleeritud tasemele 800 l/h. Käivita mikser vajutades elektrikilbi

rohelinele nupule MIXER ON (pos. 7 joon. 3). Veidi aja pärast hakkab mikseri väljund avast voolama segu. Segu viskoossust reguleeri kiilventiili (pos. 11 joon. 4) pööramisega. Päripäeva pöörates veekogus väheneb, segu kuivem. Vastupäeva pöörates segu vedelam. Segu viskoossuse muutus võtab veidi aega. Kui olete vajaliku segu viskoossuse peatage seade, vajutades punasele nupule MIXER OFF (pos. 7 joon. 3).

4.21 Töö alustamiseks sega kõigepealt valmis umbes pool segupumba konteineri mahust segu.

4.22 Käivita suruõhu kompressor ja pumba rõhk üles kuni kompressori peatumiseni.

4.23 Käivitame seadme. Elektrikilbil ümberlüüti REVERSE (pos. 1 joon. 3) peab olema asendis 1 või 2, vastavalt leitud õigele pöörlemis-suunale. Ümberlüüti HAND-AUTO (pos. 2 joon. 3) asendis AUTO, et saaksime seadet käivitada distantslülitiga. Avame segupüstoli õhukraani (pos. 9 joon. 5 või pos. 5 joon. 6) ja samuti segukraani (pos. 4 joon. 6). Püstoli düüsiist väljub suruõhk. Vajutades distantslülitile (pos. 5 joon. 7) pump käivitub. Segu jõudmine püstolisse võtab aega kuni segu voolik täitub seguga.

4.24 Standardpüstoli pihustuse reguleerimiseks saab püstoli õhutoru (pos. 5 joon. 5) liigutada düüsi ava suhtes. Õhutoru ots peab paiknema umbes 1cm düüsi tasapinnast sees pool. Pihustust saab muuta erinevate düüside kasutamise ja suruõhu rõhu muutmise.

4.25 Käivita segumikser vajutades rohelinele nupule MIXER ON (pos. 7 joon. 3). Mikseri ja segupumba koostööd saab reguleerida segupumba kiiruse muutmise. Seadme peatamisel pead eraldi peatama segupumba ja mikseri.

4.26 Seadme seiskamisel lülita esimesena distantslülitist seade seisma, seejärel peale mõnesekundilist ootamist sulge materjalikraan ja viimasena õhukraan. Mikseri seiskamiseks vajuta punasele nupule MIXER OFF (pos. 7 joon. 3). Seadme juurest eemaldudes lülita elektrikilbil olevad ümberlülitid neutralasendisse ja eemalda seade voolvõrgust.

5. Seadme puhastamine.

5.1 Töö lõppedes puhasta seade koheselt. Eriti hoolikas peab olema, kui töötad kiiresti kivinevate segudega. Seadme SPR 90 korral tuleb puhastada eraldi mikser ja segupump. Alustada soovitatavalt mikseris.

5.2 Ühenda seade lahti vooluvõrgust.

Keera lahti mikseritoru otsaplaadi mutrid (pos. 4 joonis 1) ja eemalda otsaplaat (pos. 20 joonis 1) mikseritoru (pos. 13 joon. 1).

Puhasta mikseritoru (pos. 13 joon. 1) sisepind ja mikserivõll (pos. 14 joon. 1). Võlli pesemisel jälgi, et vett ei läheks kuivaine teo avasse.

5.3 Peale detailide pesemist koosta seade. Paigalda mikseritoru ja otsaplaat. Mutrite (pos. 4 joon 1) keermeid on soovitatav määrada määrdega.

Veendu, et kinnitusmutrid (pos. 4 joonis 1) on kindlalt pingutatud.

5.4 Kata kuivaine konteiner, et vältida vee sattumist konteinerisse.

5.5 Külumisohtu korral tuleb seadme veesüsteem tühjendada veest. Selleks ava veesüsteemi väljalaskekraanid (pos 3, 6, 10 joonis 4)

5.6 Segupumba puhastamine.

- pumba konteiner segust tühjaks;

- ühenda seade lahti vooluvõrgust, eemalda konteineri kaitse (pos. 27 joon. 2), vala konteinerisse vett ja hõõru harjaga konteineri küljed segust puhtaks;

- eemalda pihustuspüstol voolikust ja puhasta;

- ühenda seade vooluvõrku, lisa konteinerisse vett ja pumba konteiner tühjaks. Vajadusel korda tegevust. Eemalda konteineri väljalaskekork (pos. 34 joon. 2) ja puhasta konteineri põhi segu jääkidest;

- sulge väljalaskekork. Ühenda materjalivoolik seadmest lahti, suru puhastuspall voolikuühendusse (pos. 3 joon. 2) ja ühenda voolik tagasi seadme külge. Lisa konteinerisse puhast vett, käivita seade ja pumba seni kuni pall väljub voolikust. Korda tegevust seni kuni pall väljub voolikust koos puhta veega;

- ühenda seade lahti vooluvõrgust ja puhast ka seadme ja vooliku välispinnad;

Kõrgsurve pesuriga puhastades kata mootor ja elektrikilp kindlalt, ära suuna pesuri juga mootorile ja elektrikilbile;

- olenevalt segust, peab aegajalt lahti võtma ühenduse (pos. 3 joon. 2) ja puhastama sisepinnad;

5.7 külumisohtu korral tuleb seade tühjendada veest.

6. Hooldamine

6.1 Segupumba reduktori vedavat võlli (pos. 8 joon. 2) tihendavate kummitihendite (pos. 5 joon. 2) tagune ruum peab olema täidetud määrdega. Määrdenippel asub seadme elektrikilbi all raami äärikus. Kasutades määrdepritsi, suru määret kuni määre väljub vedava võlli ja kummitihendi vahelt. Määrida tuleb iga päev. Kasuta veekindlaid määrdeid.

6.2 Läbivoolumikseril on kaks määrdekohta. Reduktori vedava võlli tihendikorpus (pos. 3 joon. 1) ja mikseri võlli otsatugi (pos.21 joon. 1).

Täida igapäevaselt määrdega.

6.3 Jälgi kummitihendi (pos. 5 joon. 2) kulumist. Kui kummitihendi vahelt tuleb vett ja segu läbi tuleb tihend vahetada.

6.4 Kontrolli seadme kõigi sõlmede seisukorda ja kinnitusi.

6.5 Kui pumba rõhk langeb, saab pumba pingutada pigutusklambriga (pos. 20 joon. 2). Pinguta klambri polte poole pöörde kaupa. Välti ülepingutust, kuna liigne pingutus kulutab kiiresti pumba ja raskendab mootori tööd.

6.6 Eemalda aegajalt ühendus (pos. 26 joon. 2) ja puhasta ühenduse sissepinnad.

6.7 Hoia puhtana ka seadme korpus, mootorreduktor ja elektrikilp. Seadme puhastamisel kõrgrsurvepesuriga kata mootor ja elektrikilp kindlalt. Ära suuna veejuga mootorile ega elektrikilbile.

7. Soovitused

7.1 Vali õige pumba etteande kiirus. Mida väiksem on püstoli düüs, seda väiksem peab olema pumba etteanne. Etteande reguleerimine (vt punkt 4.17).

7.2 Puhasta seade alati õigeaegselt ja korralikult.

7.3 Enne töö algust märga voolikuid, kasutades tapeediliimi, viimistluspahtli lahuseid.

7.4 Kui on oht, et pumba konteinerisse satub prahti või vett, kata konteiner kilega.

7.5 Pumba kinnikiilumise korral, proovi käivitada seade pumpamisele vastupidises suunas. Võimalusel vähenda pumba kiirust. Eemalda materjalivoolik, eelnevalt veendu, et voolik ei ole rõhu all. Kui mootor ei jõua kinnikiilunud pumba ringi vedada, tuleb pump eemaldada ja tigu välja pressida. Pöördu müüja firma poole.

7.6 Vooliku ummistuse korral seiska seade kohe, reverseeri pumba pöörlemissuund vt. punkt 4.10.

Käivita seade ja tõmba voolikust segu tagasi konteinerisse. Seiska seade, eemalda voolik. Leia ummistunud koht voolikus (kõva koht). Painuta ja sõtku ummistunud kohta seni kuni tunned, et segu hakkab liikuma. Voolikut ei tohi koputada metallist esemetega. Tõstes ummistunud koha üles proovi segu voolikust välja raputada .

Väga efektiivne on ummistuste avamine lükates veevooliku materjalivooliku sisse ja loputades ummistunud kohast materjali välja.

Kui ummistus on eemaldatud, ühenda voolik uuesti seadmega ja püüa pumbata. Vajadusel korda eelmainitud tegevusi.

7.7 Puhasta ja õlita ka pumbaklambri, staatori otsa poldid ja samuti mikseritoru kinnitusmutrid.

7.8 Määri pihustuspüstolite keermeid ja standardpüstoli õhutoru.

7.9 Välti pumba külmumist. Ladusta seadet köetavates ruumides või eemalda seisma jäänud seadme konteinerist, veesüsteemist, pumbast ja voolikust täielikult vesi.

8. Rikked ja nende kõrvaldamine.

Rike	Põhjus	Kõrvaldamine
Uue seadme käivitamisel mootor ei jõu pumba pöörata	Uus pump on tihe ja kauaaegsel seismisel tigu kleepub staatori külge	Vala konteinerisse vett. Proovi seadet käivitada mõlemas suunas. Vajadusel eemalda pump ja püüa tigu liigutada. Pumba pöörlemist soodustab libestava vedeliku kasutamine.

Seadme käivitamisel pump ei pöörle, mootor undab	Kontrolli seadme toitepinget Pump on kinni	Elektrilisi remonditöid võib teha vastava kvalifikatsiooniga elektrik. Ava pumbaklambri poldid, puhasta pump
Seadme elektrimootor töötab, kuid kardaan ei pöörle	Variaatoririhm purunenud	Võta ühendust seadme müüjaga.
Seadme voolikuühendusi on raske sulgeda	Ühenduse detailide vahel on segu	Puhasta ühendused
Seadme alla tilgub segu	Vedava võlli kummitihendid on kulunud	Võta ühendust seadme müüjaga. Asenda purunenud tihendid
Pump töötab, kuid püstolist ei tule segu	Püstoli düüs või püstol ummistunud Voolik ummistunud	Peata seade. Käivita korraks vastassuunas. Eemalda püstol ja puhasta Tegutse vastavalt punkt 7.6.
Distantslüliti lülitamisel seade ei käivitu	Distantljuhtimiskaabli pistik ei ole pesas Elektrikilbil olev ümberlülit ei ole asendis DIST Vigane distantslüliti või kaabel	Paigalda pistik pistikupessa (pos. 11 joon.3) Pööra ümberlülit asendisse DIST Leie vigastus ja kõrvalda
Pump töötab, kuid ei anna vajalikku rõhku	Pump kulunud	Pinguta pumba klambrit. Kui pingutamine ei anna tulemust, vaheta pumba rootor ja staator..

9. Garanti

Tootja annab 1 (ühe) aastase garanti alates müügi kuupäevast.

Garanti alla kuuluvad valmistamisvigadest tekkinud rikked.

Garanti alla ei kuulu:

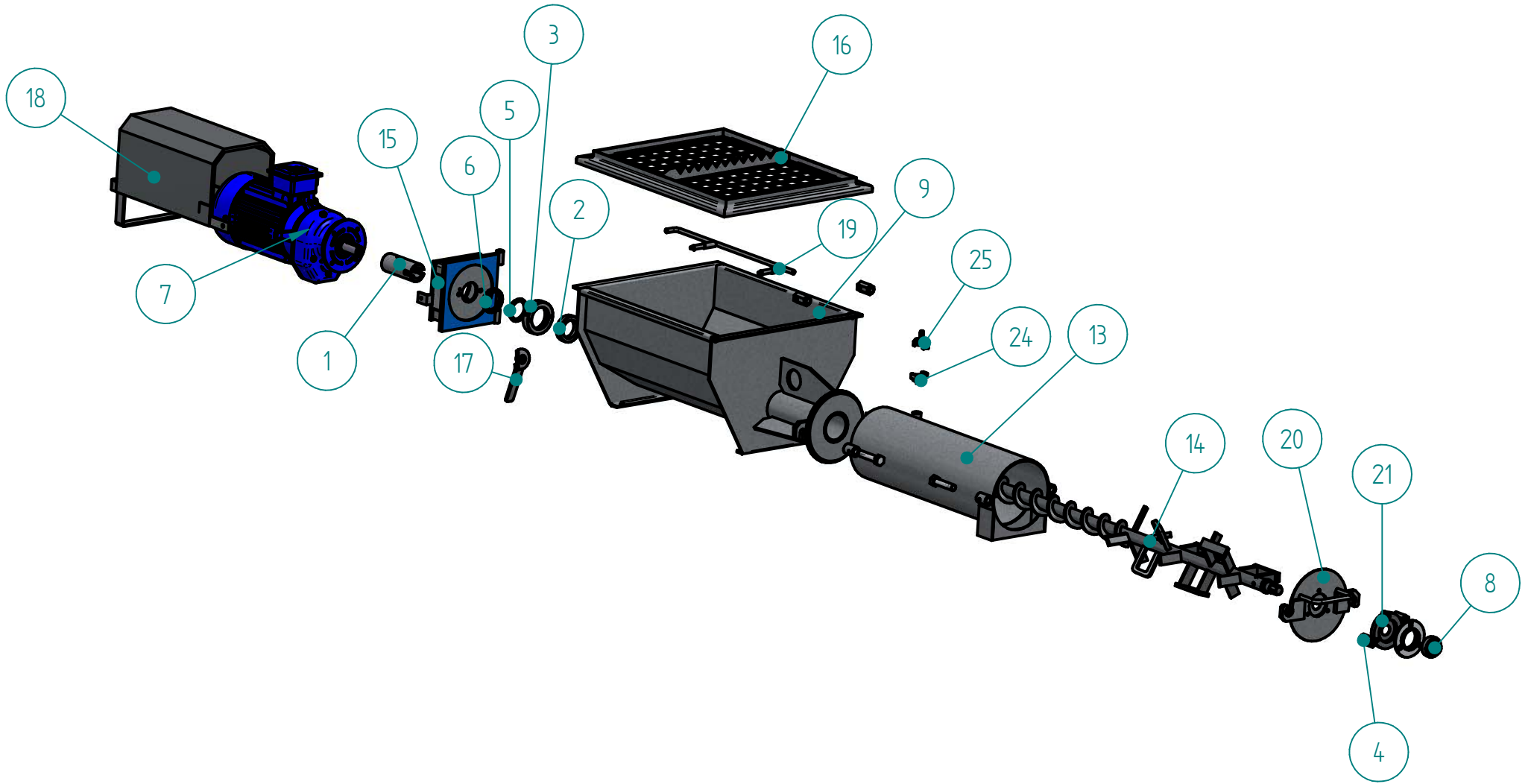
- töötamisel abrasiivselt kuluvad detailid (düüsid, pumba rootor ja staator, mikserivõll, kaabits);
- mehhaanilised purustused;
- rikked, mis tekivad puhastamata pumba korral;
- vigastused, mis tekkisid konteinerisse sattunud esemete tõttu;
- külmakahjustused;
- jt. rikked, mis on tekkinud antud juhendi nõuete eiramisest kasutaja poolt.

Seadme seerianumber:

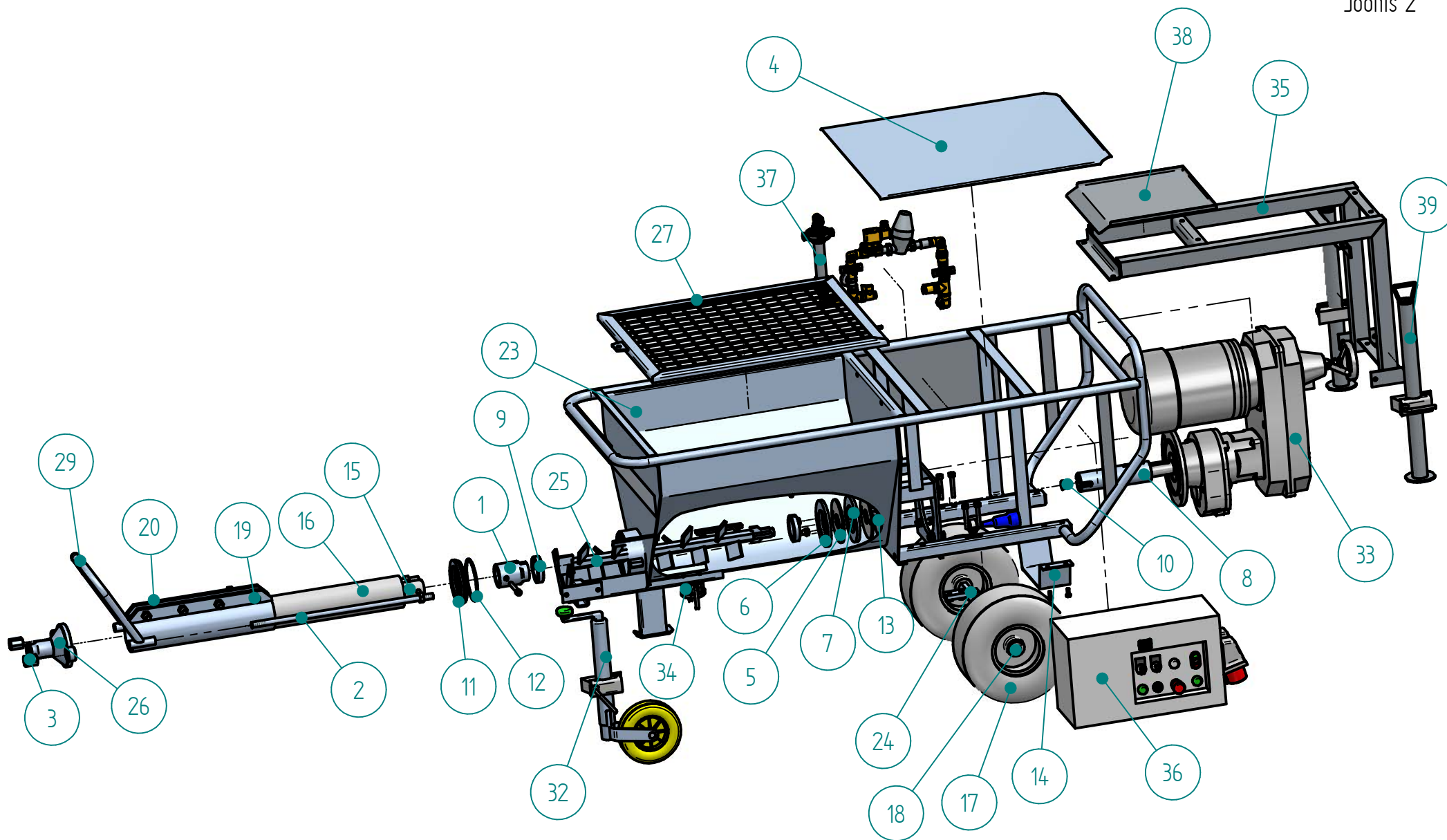
Müügi kuupäev:

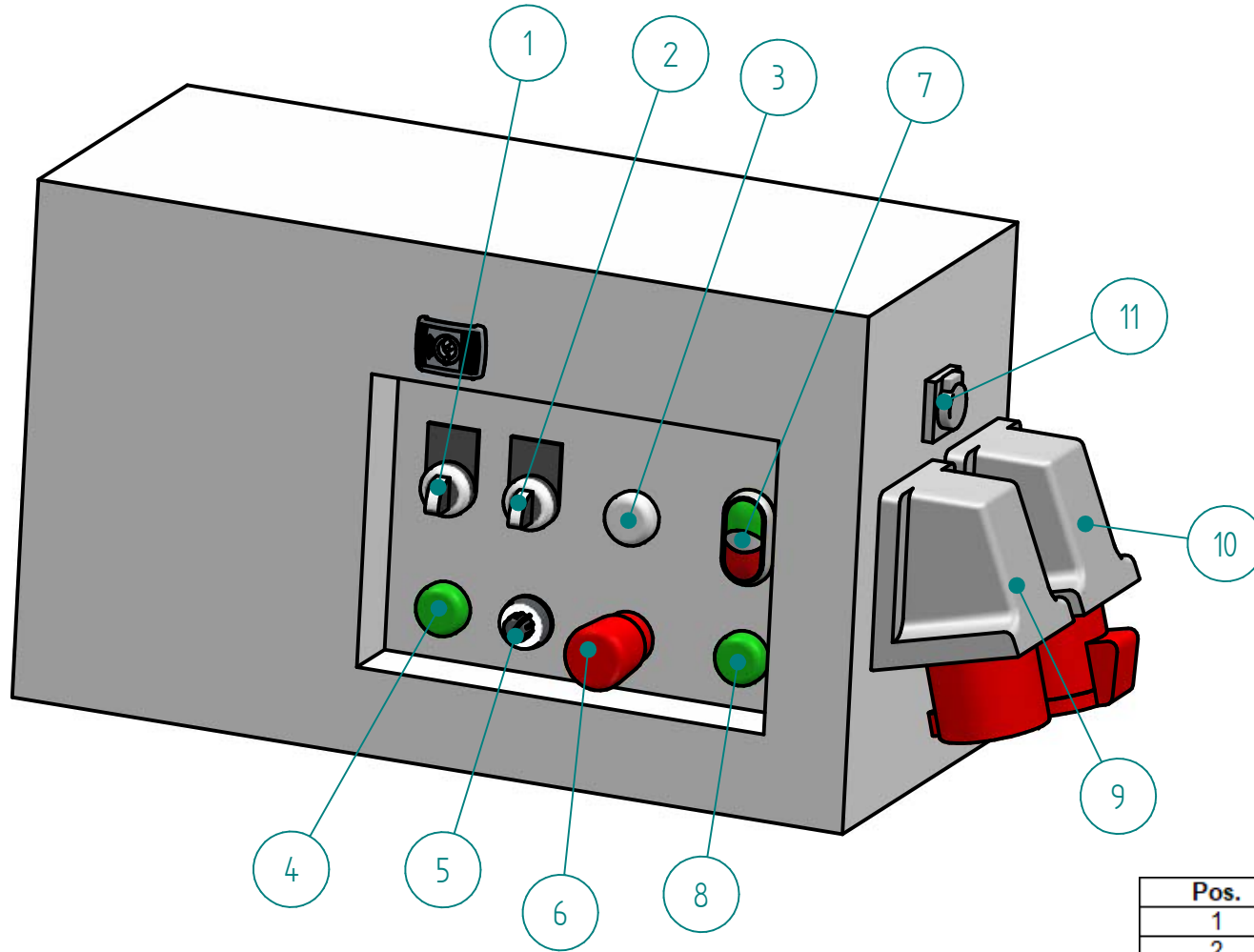
Läbivoolumikser SPR 40

Pos.	Detaili nr	Nimetus	Kogus
1	40.00.001	Vedav völli	1
2	40.00.002	Fikseerimis rõngas	1
3	40.00.003	Tihendi korpus	1
4	40.00.004	Mutter	4
5	40.00.008	Tolmu tihend 55 x 70 x 7/10	1
6	40.00.009	Simmerling 55 x 72 x 8	1
7	40.00.010	Reduktormootor SK25F-112M/4	1
8	40.00.011	Mikseri völli laagreri kuuskant	1
9	40.01.000	Konteiner	1
10	40.02.000	Alusraam	1
11	40.02.100	Telje koost	2
12	10602	Ratas	2
13	40.03.000	Mikseri toru	1
14	40.04.000	Mikseri völli	1
15	40.05.000	Kinnitusäärik	1
16	40.06.000	Kaitsevõre	1
17	40.07.000	Lukusti	1
18	40.08.000	Mootori kate	1
19	40.09.000	Kaabits	1
20	40.10.000	Otsaplaat	1
21	40.10.100	Mikseri völli otsa tugi	1
22	40.11.000	Elektrisüsteem	1
23	40.12.000	Veesüsteem	1
24	40.12.001	Küüslüide 1/2"	2
25	40.12.015	Küüslüide voolikule 16 mm	1



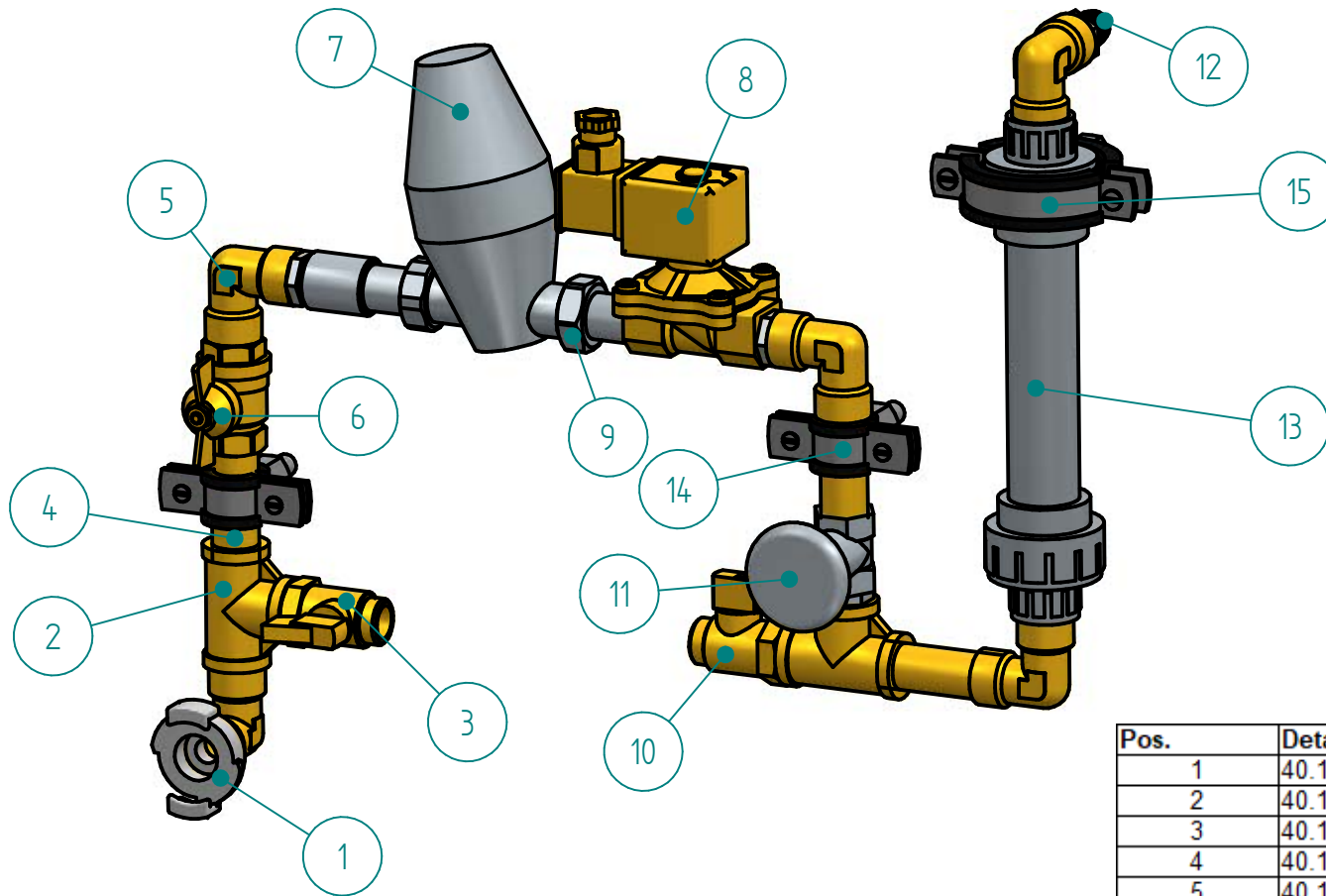
Pos.	Det. nr.	Nimetus	Kogus
1	75.00.001	teoühendus	1
2	75.00.002	tikkpolt	2
3	75.00.003	pingutusmutter	2
4	75.00.004	kate	1
5	50.00.002	kummitihend	2
6	50.00.003	surveplaat	1
7	50.00.003-01	surveplaat nipliavaga	1
8	50.00.004	vedav völl	1
9	50.00.006	fikseerimirõngas	2
10	50.00.007	tugi	1
11	50.00.008	tugirõngas	1
12	50.00.009	tihend	1
13	50.00.012	tikkpolt	2
14	50.00.013	kaitse	1
15	50.00.020	rootor	1
16	50.00.021	staator	1
17	50.00.025	ratas	2
18	10601	ratta kinnitus	2
19	50.00.029	klambri pingutuspolt	4
20	50.00.030	klambri avamispolt	2
23	75.01.000	raam	1
24	75.02.000	rataste telg	1
25	75.03.000	kardaan	1
26	75.04.000	pumbaots	1
27	75.05.000	konteineri kaitse	1
29	75.07.000	sang	1
32	75.12.000	tugiratas	1
33	75.13.000	reduktormootor	1
34	50.05.000	väljalaskekork	1
35	90.01.000	vaheraam	1
36	90.02.000	elektrikilp	1
37	90.03.000	veesüsteem	1
38	90.00.001	kaitseplekk	1
39	90.00.100	tugijalg	2





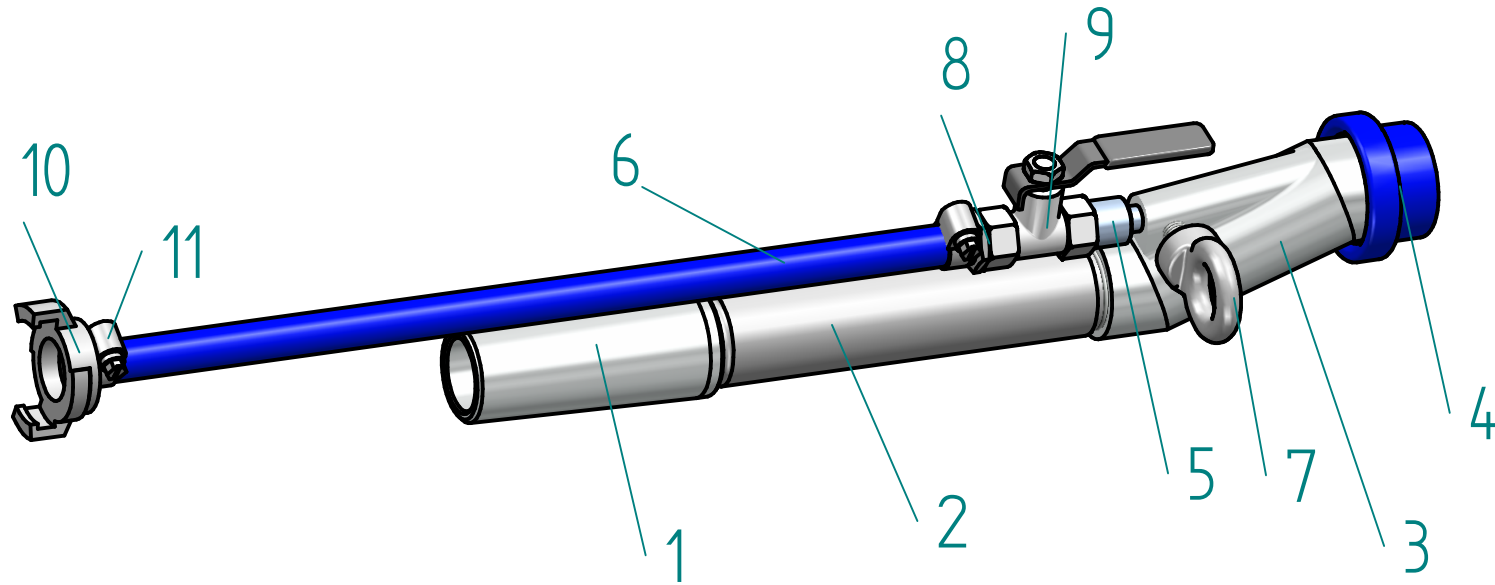
Elektrikilp 90.02.000

Pos.	Nimetus
1	reversseeriv ümberlüüti rohelise märgutulega
2	DIST-KASI ümberlüüti
3	valge märgutuli
4	START nupp
5	pöörete reguleerimise nupp
6	avarii nupp
7	START – STOP lüüti
8	veeklapi lüüti
9	seadme toitepistik
10	mikseri toitepesa
11	distantsjuhtimiskaabli pistikupesa



Veesüsteem 90.03.000

Pos.	Detaili nr	Nimetus	Kogus
1	40.12.001	Küüslide 1/2"	2
2	40.12.002	Kolmik 1/2"	2
3	40.12.003	Kraan 1/2"	1
4	40.12.004	Kaksiknippel 1/2" 65 mm	3
5	40.12.005	Pölv 1/2"	4
6	40.12.006	Kuulkraan 1/2" liblikas	1
7	40.12.009	Rõhualandusventiil	1
8	40.12.010	Solenoidklapp	1
9	40.12.011	Ameerika mutter	1
10	40.12.012	Kuulkraan mini 1/2"	1
11	40.12.013	Kiilventiil	1
12	40.12.014	Vooliku otsik 1/2" 16 mm	1
13	40.12.025	Vooluhulga mõõtja	1
14	40.12.020	Torukandurklamber 20-26 mm	2
15	40.12.022	Torukandurklamber 54-62 mm	1

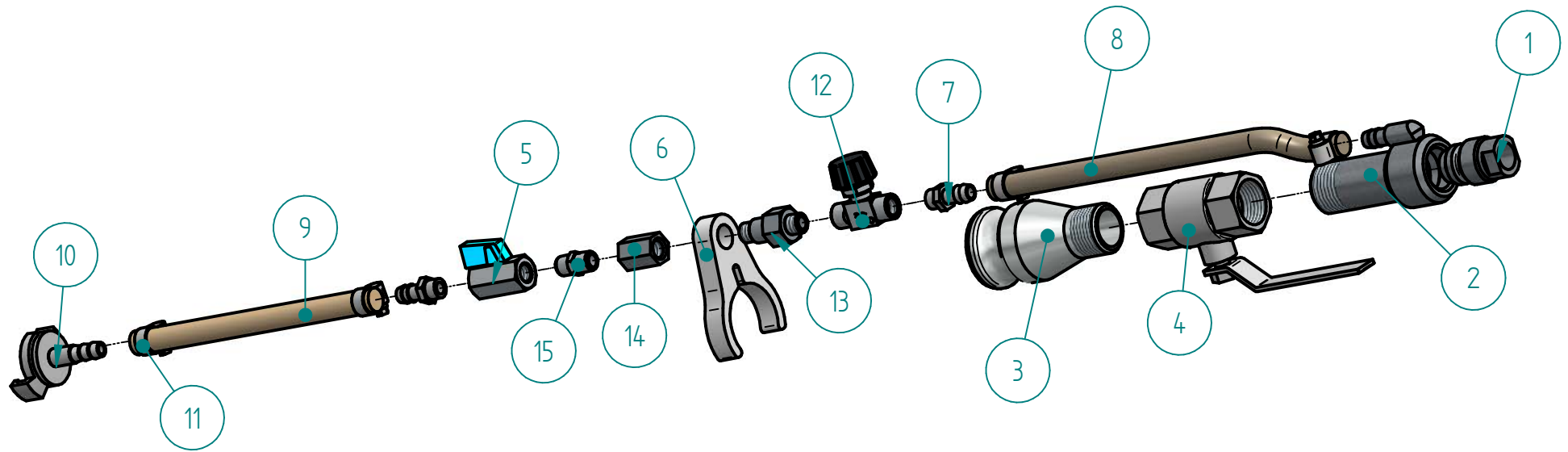


Standardpüstol 50.10.000

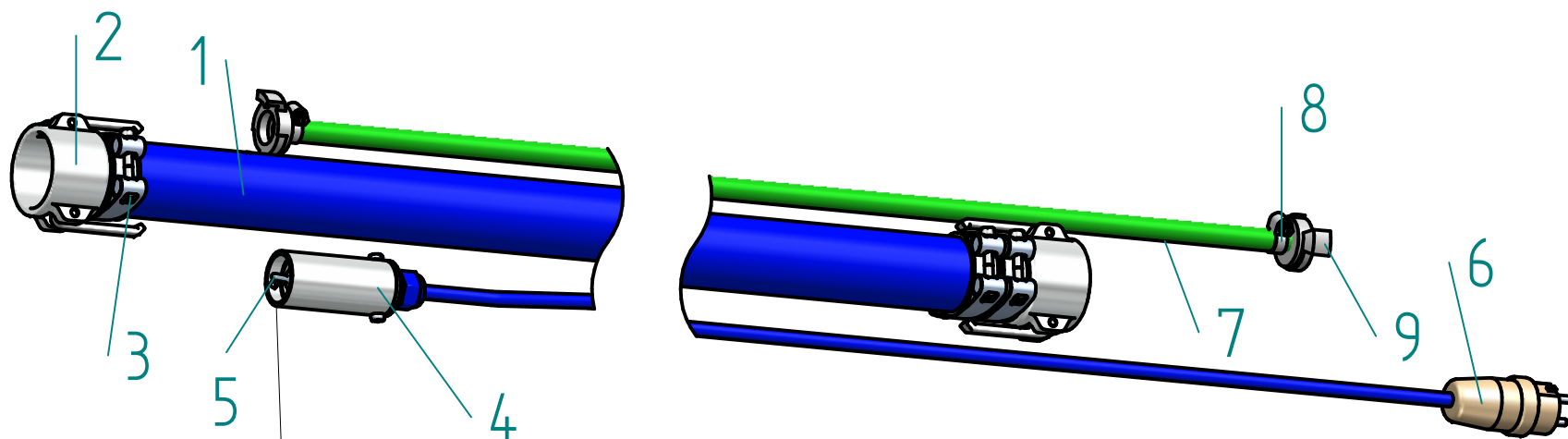
Pos.	Det. nr.	Nimetus
1	50.10.001	vooliku ühenduskoonus
2	50.10.002	vahetoru
3	50.10.003	korpus
4	50.10.004	kummist düüs
5	50.10.005	õhutoru
6	A22.440	õhuvoolik 0,8 m
7	50.10.007	aaspeapolt
8	A22.404	ühendus 1/4"
9	A22.430	õhukraan
10	A22.090.015	küüslide
11	A22.507	voolikuklamber 10 mm

Struktuuripüstol RV 50.15.000

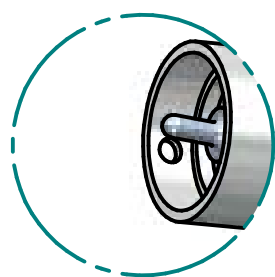
Joonis 6



Pos.	Det. nr.	Nimetus
1	50.15.001	Düüs
2	50.15.100	Korpus
3	50.15.002	Vooliku ühendus G 1" – 1 1/2"
4	50.15.003	Kraan 1"
5	A22.430	Kraan 1/4"
6	50.15.005	Vooliku kammits
7	A22.404	Ühendus 1/4" – 10
8	50.15.007	Esimene õhuvoolik
9	50.15.008	Tagumine õhuvoolik
10	A22.090.015	Küüslide 10 mm
11	A22.507	Vooliku klamber
12	A22.450	Püstoli õhuregulaator
13	50.15.009	Õhuühendus
14	50.15.010	Ühenduspuks
15	50.15.011	Ühendus 1/4" – 1/4"



Voolikukomplekt 50.09.000
 Distantjuhtimise komplekt A22.600



Vaade A

Pos.	Det. nr.	Nimetus
1	50.09.001	Materjalivoolik ID38
2	50.09.002	Ühendus CAM-AL-C-38
3	50.09.005	Klamber
4	A22.600	Distantjuhtimise komplekt
5	A22.610	Distantlüliti
6	A22.630	Pistik
7	A22.505	Õhuvoolik
8	A22.507	Voolikuklamber
9	A22.090.015	Küüslide